

## پودمان : جست و جو و جمع آوری اطلاعات

اگر درباره موضوعی اطلاعات داشته باشیم، تصمیم درست تری خواهیم گرفت. برای مثال در انتخاب مسیر شغلی و تحصیلی، اگر از استعدادها و روحیاتی که لازمه آن شغل است و یا بازار کار و شرایط شاغلان حال حاضر جامعه آگاه باشیم تصمیم عاقلانه تری خواهیم گرفت و آینده روشن تری در انتظارمان خواهد بود.

**پرسش :** اگر از شما بخواهند برای سفر علمی تفریحی مدرسه مقصد مناسبی انتخاب کنید، چگونه این تصمیم گیری را انجام می دهید و چه شهری را پیشنهاد می کنید؟

### جمع آوری اطلاعات درباره یک موضوع

برای پاسخ به این پرسش ابتدا باید درباره شهرهای مختلف اطلاعات جمع آوری کنیم و محدودیت های مسئله را شناسایی و تعیین کنیم. باید مقصد هایی انتخاب شوند که سفر به آن ها برای مدرسه ممکن باشد.

برای مثال سفر به خارج از کشور برای مدرسه ممکن نیست بنابراین مقصد باید از میان شهرهای ایران انتخاب شود. نباید فاصله تا شهر مقصد بسیار طولانی باشد. چون سفر طولانی خواهد شد. حداکثر مسافت توسط مدیر تعیین می شود. سپس باید شهرهای پیشنهادی مختلف را بررسی نمود و جزئیات سفر مانند تعیین قطار یا اتوبوس، هتل و استراحتگاه، همچنین منابع طبیعی و تاریخی و موزه های علمی منطقه شناسایی شود. برای پاسخ به این پرسش ها باید گام هایی برداشته شود:

### گام اول: شناخت موضوع

برای انتخاب مقصد از میان شهرهای پیشنهادی باید موانع و محدودیت ها را بررسی کنیم و شهرهایی که شرایط مطلوب ما را ندارند از پیشنهادها حذف کنیم.

عنوان	محدودیت
حداکثر مسافت سفر	۳۰۰ کیلومتر
حداکثر هزینه هر نفر	۵۰,۰۰۰ تومان
مدت زمان اردو	۴ روز
سیستم حمل و نقل در دسترس	اتوبوس

برای مثال اگر دانش آموز شهری جنوبی باشید، انتخاب شهری در در شمال کشور ممکن نیست. چون مسافت بیش از محدودیت تعیین شده است و در نتیجه هزینه رفت و آمد و تغذیه به واسطه مسافت زیاد، بالا می رود. همچنین در صورتی که مدت زمان اردو رعایت شود و رفت و آمد و اسکان در شهر ۴ روز باشد، با افزایش زمان رفت و برگشت، تنها مدت اندکی برای اسکان در شهر و تفریح باقی می ماند.

شهری که برای مقصد اردو انتخاب می شود باید مسیر آسفالت شده و ایمنی داشته باشد تا امکان سفر با اتوبوس فراهم گردد و سلامت دانش آموزان تضمین شود.

### گام دوم: انتخاب منابع و جمع آوری اطلاعات

قبل از هر سفر باید درباره مقصد مورد نظر اطلاعات به دست آورد و برای طول سفر برنامه ریزی نمود.

برای مثال برای انتخاب شهر شیراز باید درباره جاذبه های طبیعی و امکانات تفریحی و ... آن اطلاعاتی جست و جو و جمع آوری کنیم. حال این سوال پیش می آید که این اطلاعات را از چه طریقی به دست بیاوریم؟

### منابع اطلاعاتی

منابع اطلاعاتی الکترونیکی: اطلاعاتی که در **وب گاه های اینترنتی** وجود دارند و با جست و جو در اینترنت از طریق

**موتورهای جست و جو** آن ها را پیدا می کنیم.

منابع اطلاعاتی مکتوب: اطلاعات را می توان از طریق کتاب ها و مجلات و... از کتابخانه مدرسه و یا کتابخانه های عمومی داخل شهر به دست آورد.

افراد مطلع و آگاه: می توان با کسانی که قبلا به آن شهر سفر کرده و یا ساکن آن شهر بوده اند مصاحبه کرد و اطلاعاتی به دست آورد.

منابع	روش
وب گاه رسمی سازمان میراث فرهنگی، صنایع دستی و گردشگری	اینترنت
کتاب شیراز اثر نیکو زهادی	اطلاعات کتابخانه ای
پدر بهروز چند سال معلم آن شهر بوده است.	مصاحبه با افراد مطلع

## بررسی شبکه ها و دلایل نیاز به آنها

برای پیدا کردن اطلاعات نیاز به ارتباط با دیگر انسان ها است. اگر اطلاعات را از طریق مصاحبه با افراد مطلع به دست آوریم با آن فرد ارتباط برقرار کرده ایم. اگر منبع اطلاعاتی ما یک کتاب باشد در حال برقراری ارتباط با نویسنده کتاب هستیم و اگر از اینترنت و وب گاه های مختلف کمک بگیریم، با شخصی که این اطلاعات را در وب گاه قرار داده در ارتباط هستیم. مجموع این ارتباطات باعث به وجود آمدن شبکه ها بین افرادی که نیاز به این اطلاعات دارند شده است.

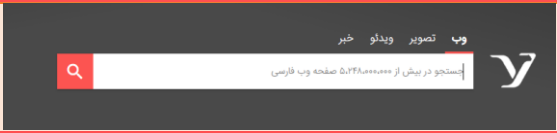

برخی شبکه ها و دلایل نیاز به آنها در جدول زیر بررسی شده است.

نیازها	شبکه
ارتباط کلامی	تلفن
ارتباط نوشتاری	کتاب - نامه - مجله
ارتباط صوتی - تصویری	تلویزیون
ارتباط کلامی - تصویری - نوشتاری - صوتی	اینترنت

در ابتدا تنها اساتید و دانشجویها برای ارتباط سریع تر و آسان تر با هم از شبکه های رایانه ای استفاده می کردند. به این صورت که اسناد و پرونده های خود را بر روی رایانه ذخیره می کردند و به اشتراک می گذاشتند و نشانی آن را به یکدیگر اعلام می کردند. بعد از مدتی استقبال از شبکه های رایانه ای افزایش یافت و شبکه های رایانه ای بزرگی تشکیل شد. با زیاد شدن تعداد نشانی ها، افراد نمی توانستند آدرس سند مورد نظر خود را از میان هزاران آدرس پیدا کنند و به اسناد دسترسی داشته باشند. بنابراین ایده ای به ذهن برخی افراد خلاق رسید که می توان نرم افزارهایی تولید کرد که به کاربران در پیدا کردن پرونده مورد نظرشان کمک کند. سپس صفحات وب و وب گاه ها به وجود آمدند. بعد از عملی شدن این ایده و ساده شدن جست و جو، در زمان کوتاهی شبکه های رایانه ای به سرعت رشد کرد تا جایی که افراد تنها برای یافتن پرونده ای خاص وارد این شبکه ها نمی شدند. بلکه جست و جوی آن ها می توانست درباره اخبار روز، تصویر یک گل و یا زندگینامه یک شخص مشهور باشد. بنابراین شرکت های دیگری هم وارد میدان شدند تا به کاربران در بهتر شدن جست و جوی اطلاعات کمک کنند. هر یک از این شرکت ها ویژگی های مختص به خود را دارند که موجب پیروزی یا شکست آن ها در رقابت با دیگر شرکت ها می شود.

برای درک بهتر موضوع تصور کنید وارد یک کتابخانه عظیم شده اید و به دنبال اطلاعات درباره موضوعی خاص مثل جاذبه های گردشگری شیراز می گردید. در صورتی که در کتابخانه کتابداری وجود نداشته باشد تا به شما کمک کند آیا امکان دارد بتوانید همه هزاران کتاب کتابخانه را بررسی کنید تا کتاب مورد نظر خود را پیدا کنید؟ صفحات وب نیز همینطور است. میلیاردها اطلاعات از موضوعات مختلف هستی در آن قرار دارد که برای یافتن اطلاعات مورد نظر نیاز به راهنما داریم. این راهنماها موتورهای جست و جو گر هستند. موتورهای جست و جو صفحات مرتبط با نیازمان را به ما پیشنهاد می دهند.

در جدول زیر برخی از موتورهای جست و جو و ویژگی های آن ها وجود دارد.

تصاویر	ویژگی ها	موتور جست و جو
	موتور جست و جوی عمومی	Yooz.ir
	موتور جست و جو ایرانی، دارای تقویم، اخبار، آب و هوا، نقشه و...	Parsijoo.ir
	موتور جست و جوی مقالات علمی محققان سراسر جهان	Googlescholar.com
	موتور جست و جوی اطلاعات عمومی	Wikipedia.org
	مختص فیلم و کلیپ	Apparat.com
	گسترده ترین موتور جست و جوی اطلاعات جهانی	Google.com

آدرس وب گاه ها و موتورهای جست و جوی مختلف، پسوندهای متفاوتی دارند که دامنه فعالیت آن ها را نشان می دهد. با چند پسوند رایج آشنا می شویم.

#### پسوند .com:

پسوند دات کام را می توان رایج ترین پسوند میان تمامی پسوندهای دامنه دانست. کام مخفف commercial به معنی تجاری است. به همین خاطر استفاده از .com، برای کسانی که قصد دارند تجارت الکترونیک خود را داشته باشند بسیار مناسب است. اکثر شرکت های فعال در سرتاسر جهان از این پسوند استفاده می کنند.

#### پسوند .gov:

پسوند .gov مخفف کلمه government به معنی دولت است. در نتیجه از این پسوند برای ساخت دامنه وب گاه های دولتی استفاده می شود.

#### پسوند .org:

پسوند .org یکی دیگر از پسوندهای رایج است که مخفف کلمه Organization به معنای سازمان است. معمولا از این پسوند برای دامنه سازمان های خصوصی که فعالیت های آن تجاری نمی باشد، استفاده می شود. معروف ترین سایتی که می توان مثال زد Sanjesh.org است که فعالیتی کاملا غیرتجاری و آموزشی دارد.

#### پسوند .ir:

این پسوند انحصارا متعلق به دامنه های ایرانی است. کسانی می توانند برای ثبت این دامنه اقدام کنند که به شکل رسمی مقیم کشور ایران هستند. این پسوند به دلیل ایرانی بودن و همچنین رایج بودن به یکی از پسوندهای محبوب برای ثبت انواع دامنه وب گاه ها تبدیل شده است. برای مثال پسوند موتور جست و جو 100% و همچنین parsijoo که موتور های جست و جوی ایرانی هستند، .ir است.

# مای درس

## گروه آموزشی عصر

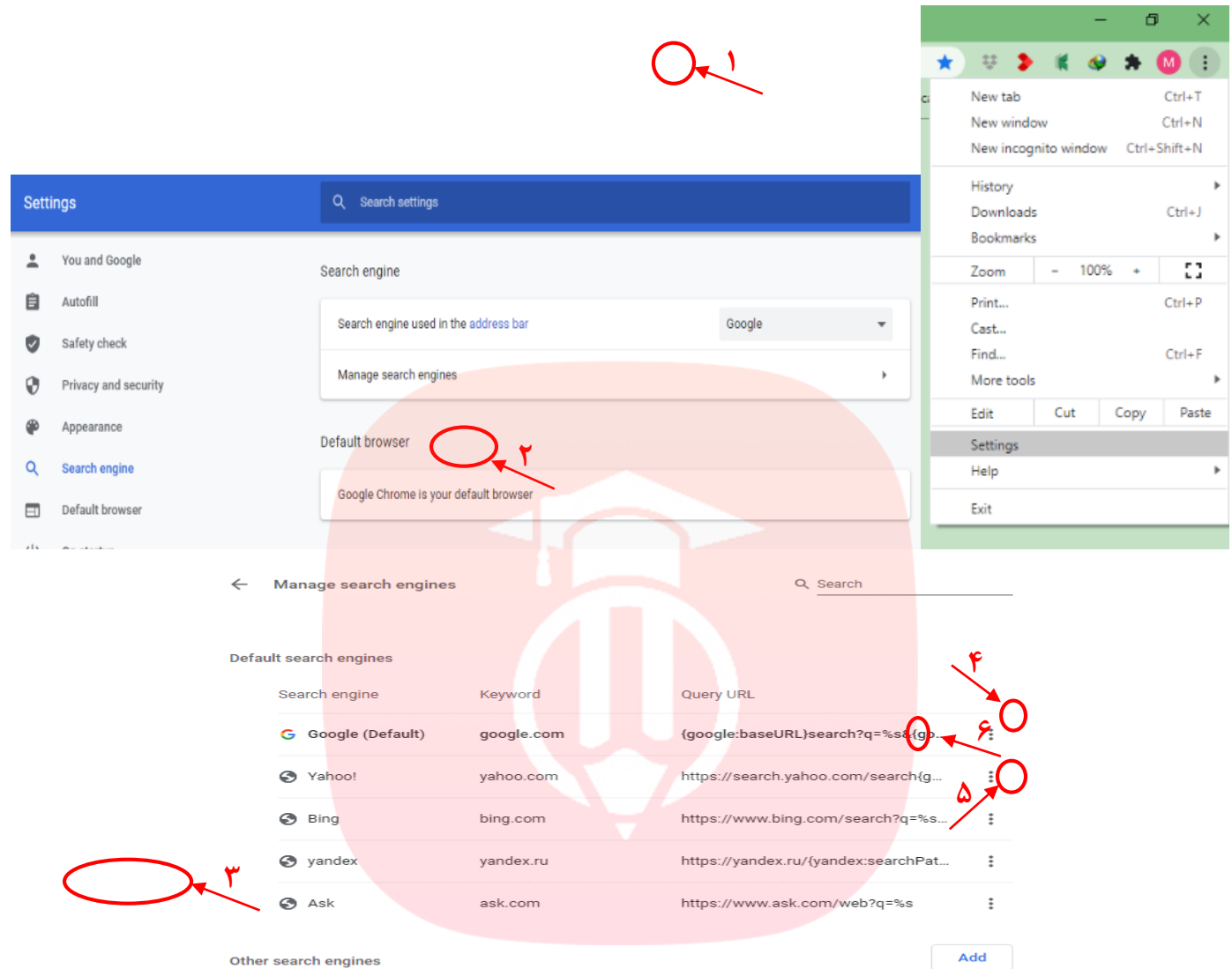
**مرورگرها:** برای وارد شدن به صفحات وب باید ابتدا وارد ابزار های مرورگر وب شد. مرورگرهای مختلفی توسط شرکت های مختلف تولید شده است که با یکدیگر در رقابت هستند. تعدادی از این مرورگرهای وب و ویژگی های آن ها در جدول صفحه بعد آورده شده است.

نماد الکترونیکی	ویژگی ها	مرورگر
	تولید شرکت مایکروسافت، سرعت متوسط، امنیت پایین، همراه با ویندوز در رایانه نصب می شود.	<i>Internet Explorer</i>
	امنیت و سرعت بالا، دسته بندی فایل های دانلود شده، زیبا با امکان تغییر شکل ظاهری	<i>Firefox (Mozilla)</i>
	سرعت و امنیت بالا، قابلیت های زیاد، پشتیبانی از اپلیکیشن هایی مثل whatsapp و ...	<i>Opera</i>
	مرورگر شرکت google، امنیت خوب	<i>Chrome</i>
	مرورگر ایرانی، دارای کنترل والدین، امکان ایجاد لیست سفید و سیاه از وب گاه های مجاز و غیر مجاز برای کودکان	<i>Saina</i>
	مرورگر شرکت apple، قدرتمند، سریع، امنیت بسیار بالا و ظاهر بی نظیر	<i>safari</i>

#### بررسی :

با دنبال کردن محل های شماره گذاری شده در تصویرهای زیر می توان موتور جست و جو پیش فرض رایانه را تغییر داد و از موتور های جست و جو موجود در رایانه اطلاع پیدا کرد.

بعد از وارد شدن به تنظیمات مرورگر از طریق شماره ۱ و ۲، از منوی موتور جست و جوگر (Search engine) و سپس از زبانه شماره ۴ می توان موتور جست و جو پیش فرض را تغییر داد. می توان از زبانه شماره ۵ به تنظیمات موتور جست و جو وارد شد و همه موتورهای جست و جو موجود در رایانه را مشاهده و تغییرات داد. برای مثال از زبانه شماره ۶ می توان موتور جست و جو گر مربوط به زبانه را به عنوان موتور جست و جو پیش فرض تعیین نمود.



انتخاب کلیدواژه مناسب، در کیفیت جست و جو بسیار اهمیت دارد. هر چه کلیدواژه دقیق تر باشد نتایج بهتر و سریع تری خواهید یافت. اگر کلیدواژه مناسبی برای جست و جو انتخاب نکرده باشید با هر بار جست و جو در موتور جست و جو و مشاهده وب گاه های پیشنهاد شده متوجه می شوید که چگونه کلیدواژه های بهتری انتخاب کنید. برای مثال با انتخاب یک واژه عمومی مانند شیراز که شامل اطلاعات جانبی زیادی می شود نتایج دقیقی نخواهید یافت. با توجه به شکل زیر می بینید که موتور جست و جو اطلاعات مختلفی از آب و هوا تا جغرافیا و اخبار روز را به ما پیشنهاد داده است.

حال در صورتی که جستجو را محدود به جاذبه های گردشگری شیراز کنیم نتایج تنها آثار باستانی و جاذبه های طبیعی این شهر را نمایش می دهد.



جاذبه گردشگری شیراز

www.mojnews.com - Translate this page  
**جاذبه های گردشگری شیراز را بشناسید / زیباترین و دیدنی ترین ...**  
 شیراز شهری استثنایی با چاقبه هایی از جنس طبیعت و تاریخی است که در میان شهرهای ایران منحصر به فرد - Feb 17, 2019 است

www.raheeno.com - articlecategory - Translate this page  
**جاذبه های گردشگری شیراز - رهی نو**  
 لیست چاقبه های گردشگری و تفریحی شیراز برای سفر و بازدید از دیدنی های شیراز بهاره اطلاعات کامل نقشه و عکس اسکن تاریخی و طبیعی در سایت رهی نو.

safarzon.com - mag - Translate this page  
**جاهای دیدنی شیراز | ۴۰ مکان دیدنی شگفت انگیز + عکس و آدرس**  
 ... شیراز با عکس و آدرس و اطلاعات کامل ، لیست معروفترین دیدنی های شیراز ، آشنایی با چاقبه های - Oct 5, 2019 گردشگری و تفریحی شیراز قبل از سفر به شیراز.

www.eghamat24.com - Shiraz Tourism - Translate this page  
**جاذبه های گردشگری شیراز - اقامت 24**  
 ترجمه فرماید جهت ثبت رزرو و ارد گردن اسامی تمام میهمانان به صورت صحیح و غیر تکراری همراه با یک ملی آراس می باشد. همچنین هماهنگی ترانسفر مربوط به اعزام ...

www.kamaval.ir - blog - tourism-his... - Translate this page  
**جاذبه های گردشگری شیراز | اسکن و بناهای تاریخی شهر ... - کارناوال**

برای جست و جو درباره یک عبارت بهتر است آن را داخل نشانه " بنویسید تا موتور جست و جو گر متوجه اهمیت آن شود. در صورت استفاده از نشانه، موتور جست و جو صفحات وبی را به شما نشان می دهد که حتما این عبارت در آن به کار رفته باشد. در بیشتر موتور های جست و جو، عبارت مورد جست و جو باید کمتر از ده واژه باشد. استفاده از واژه های زیاد موتور جست و جو را سردرگم می کند و نتایج پراکنده ای نمایش می دهد. بنابراین بهتر است از کلمات کلیدی و اصلی در جست و جو استفاده نمود و حروف اضافه و ربط مانند از، که، به و... را حذف نمود.

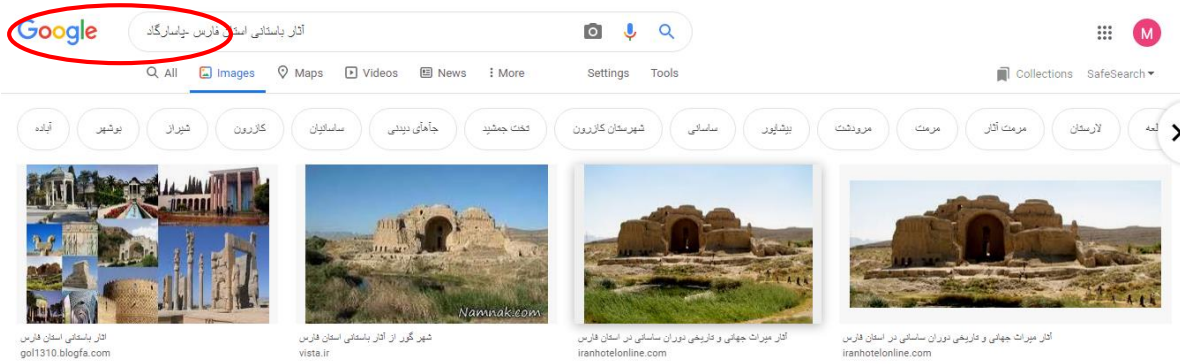
برای جست و جوی بهتر می توان از علامات + و - قبل از کلمات (بدون فاصله) استفاده کرد. علامت + برای تاکید بر اهمیت کلمه استفاده می شود و علامت منفی برای حذف کلمه بعد از خود در جست و جو استفاده می شود. اگر نتایج جست و جو برای آثار باستانی شیراز + پاسارگاد و آثار باستانی شیراز - پاسارگاد را با هم مقایسه کنید خواهید دید در جست و جوی دوم علامت - باعث حذف پاسارگاد از جست و جو شده است در حالی که در جست و جوی اول علامت + باعث شده تا موتور جست و جو بر پاسارگاد تاکید کند.

Google آثار باستانی پاسارگاد

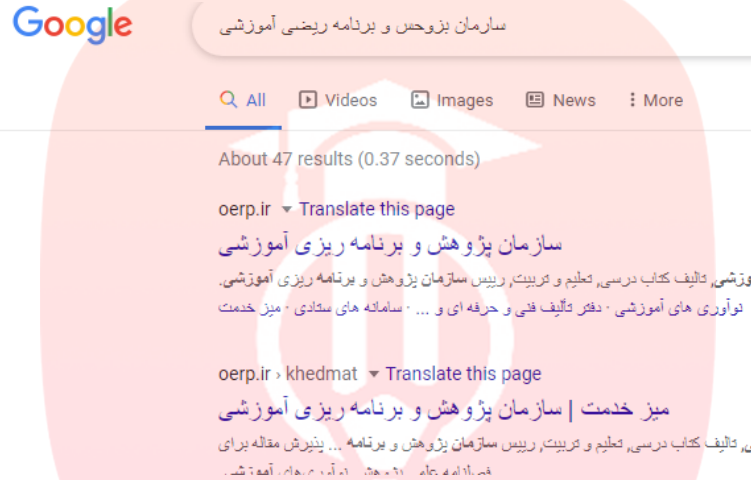
tarikhema.org نکته جشید دشت مرعاب گردشگری کوروش هخامنشی شیراز کاخ بارعام آرامگاه آرامگاه کوروش بناهای محوطه تیان

آثار باستانی استان فارس beytoote.com  
 محوطه تاریخی شهر پاسارگاد در استان فارس article.tebyan.net  
 آثار باستانی استان فارس beytoote.com  
 پاسارگاد آثار باستانی برجی مانده از دوران هخامنشی beytoote.com  
 آثار باستانی استان فارس beytoote.com





در صورتی که کلیدواژه همراه با غلط املایی و یا اشتباه تایپی باشد، موتور جست و جو آن را اصلاح می کند.



برای کوتاه تر بودن عبارت مورد جست و جو بهتر است کلیدواژه مفرد باشد چون جمع آن هم در جست و جو خواهد آمد.

برای تاکید بر یک واژه می توان آن را در عبارت مورد جست و جو تکرار کرد.

در صورت تردید در مفهوم یک واژه می توان همانند شکل زیر از واژه های مترادف آن هم استفاده نمود.



برای رعایت قانون کپی رایب یا حق تکثیر لازم است آدرس وب گاه در پایان مطالب آورده شود تا ضمن حفظ حقوق معنوی

صاحب اثر، خواننده بتواند به منابع اطلاعاتی ما دسترسی داشته باشد.

برای جمع آوری اطلاعات از وب گاه های خاص و یا معتبر، با استفاده از دستور **site:** جست و جو به یک یا تعدادی از وب گاه ها محدود می شود که آدرس آن ها پس از دستور **site:** نوشته شده باشد.

برخی از وب گاه های معتبر برای جمع آوری اطلاعات در جدول زیر قابل مشاهده است.

وب گاه	موضوعات مورد بررسی	آدرس وب گاه
وب گاه رسمی سازمان میراث فرهنگی، صنایع دستی و گردشگری	مکان های تاریخی، امکانات مسافرتی	Mcth.ir
وب گاه رسمی آموزش و پرورش	امکانات آموزش و پرورش شهرستان	Medu.ir
وب گاه شبکه آموزشی تربیتی رشد	منبع آموزشی دانش آموزان، پست الکترونیک دانش آموزی و ...	Roshd.ir
وب گاه رسمی سازمان هواشناسی	اطلاعات آب و هوایی کشور	Irimo.ir

در وب گاه رشد به جست و جوی اطلاعات درباره کتاب کارو فناوری می پردازیم. پس از آدرس **Site:roshd.ir** عبارت مورد جست و جو را می نویسیم. به تصویر زیر دقت کنید. تمامی نتایج نشان داده شده فقط از منبع وب گاه رشد می باشند.



پس از آشنا شدن با روش جمع آوری اطلاعات، به جست و جوی اطلاعات درباره جاذبه های گردشگری شهر شیراز می پردازیم.

fars.mcth.ir Translate this page

اداره کل میراث فرهنگی، گردشگری و صنایع دستی استان فارس

اداره کل میراث فرهنگی، گردشگری و صنایع دستی استان فارس. EN ... جاذبه های طبیعی ... انتصاب سرپرست میراث فرهنگی، گردشگری و صنایع دستی شهرستان سروستان ... آدرس: شیراز، خیابان مدرس، روبروی آکادمی هنرستان؛ تلفن: ... (071)37273179

People also search for

- چند میراث فرهنگی مهم در شیراز
- سازمان صنایع دستی شیراز بطوار سینویه
- اداره میراث فرهنگی مرویشت
- خدمات پرستنی میراث فرهنگی فارس
- صنایع دستی فارس
- خانه های میراث فرهنگی شیراز

fars.mcth.ir notices videos Translate this page

اداره کل میراث فرهنگی، گردشگری و صنایع دستی استان فارس ...

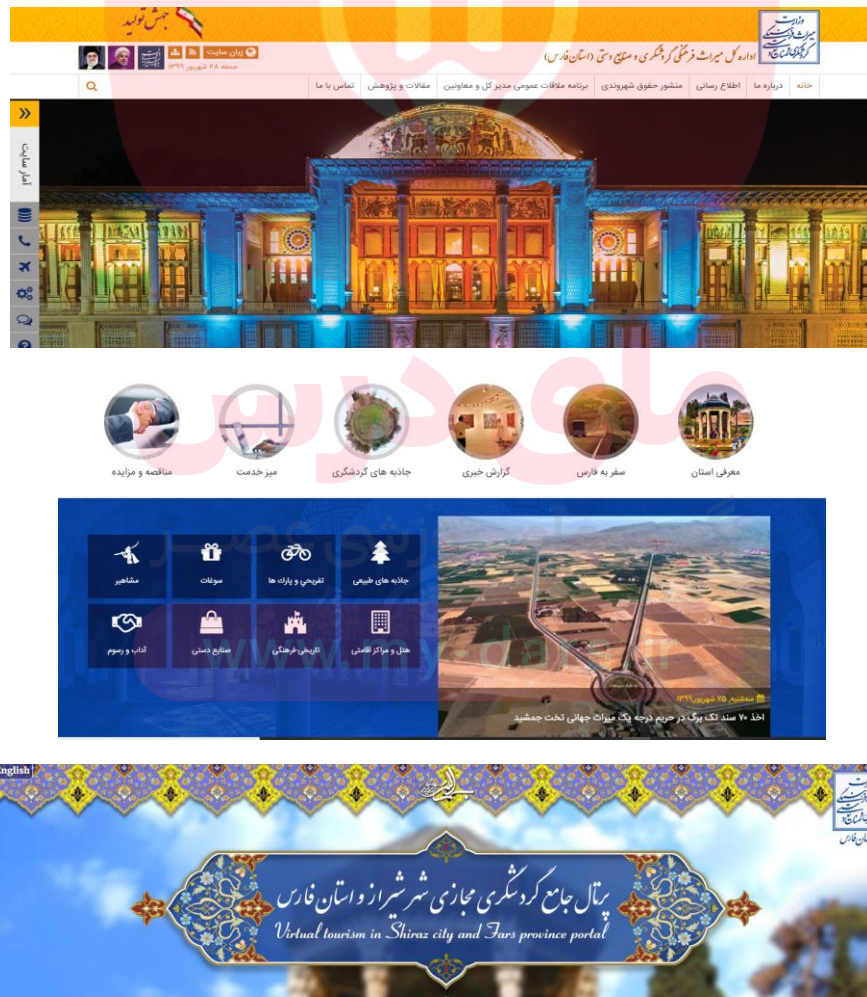
جاذبه های تاریخی فرهنگی، ادبی. 2,33 ... تحویل سال ۱۳۹۸ در مجموعه فرهنگی تاریخی حافظیه شیراز - جاذبه های ... فارس؛ مقصد بزرگ گردشگری برای تمامی سلیقه ها - جاذبه ...

www.mcth.ir View PropertyID Translate this page

وزارت میراث فرهنگی، گردشگری و صنایع دستی < گردشگری مجازی

استان: فارس. معرفی استان. معرفی جاذبه های تاریخی فرهنگی. معرفی جاذبه های طبیعی. آداب و رسوم. مشاهیر. صنایع دستی. سوغات. خدمات گردشگری ...

با انتخاب اولین وب گاه پیشنهادی موتور جست و جو گوگل وارد وب گاه [fars.mcth.ir](http://fars.mcth.ir) می شویم که وب گاه اداره کل میراث فرهنگی، گردشگری و صنایع دستی استان فارس است. با انتخاب جاذبه های گردشگری به اطلاعات مورد نیاز خود دست پیدا می کنیم و حتی می توان به وسیله تور مجازی این وب گاه، در ایام کرونا سفری بی خطر و الکترونیکی را تجربه کرد.



هنگام جمع آوری اطلاعات نباید وارد هر وب گاهی شد. زیرا برخی از وب گاه ها برای بالا بردن آمار بازدید از وب گاه و ارائه تبلیغات به بازدید کنندگان از کلیدواژه های دروغین استفاده می کنند تا شما به صفحات آن ها وارد شوید.

### گام سوم: پردازش و مستند سازی اطلاعات

بعد از یافتن اطلاعات از وب گاه های معتبر، باید آن ها را دسته بندی و سازماندهی کنیم. برای ویرایش اطلاعات از نرم افزار واژه پرداز word استفاده می شود که در پودمان های بعدی به شما آموزش داده خواهد شد.

### گام چهارم: ارائه و اشتراک گذاری اطلاعات

پس از جمع آوری اطلاعات و ویرایش اطلاعات، باید نتایج تحقیق خود را در اختیار مدرسه بگذارید. چگونگی ارائه و اشتراک گذاری این اطلاعات را در پودمان های بعد آموزش می بینید.

### تکالیف پیشنهادی

در صورت دسترسی به رایانه و امکان ارسال تکالیف، یکی از فعالیت هایی که در زیر و یا در انتهای پودمان آمده است را به دلخواه خود انتخاب و اطلاعات لازم را جمع آوری کنید.

جاذبه های تاریخی یکی از شهرهای کشور عزیزمان، ایران را انتخاب و درباره آن اطلاعات جمع آوری کنید. درباره کسب و کارهای خانگی منطقه زندگی خود تحقیق کنید.

یکی از صنایع دستی کشور را انتخاب و درباره خاستگاه و قدمت تاریخی آن تحقیق کنید.

درباره زندگینامه یکی از دانشمندان کشور و دستاوردهای او اطلاعات جمع آوری کنید.

# مای درس

گروه آموزشی عصر

[www.my-dars.ir](http://www.my-dars.ir)