

بیماری MS یا MS۱ اس.ا (مالتیپل اسکلروزیس): نوعی بیماری خودایمنی - عمل به پوشش اطراف نوروهای مغز و نخاع = دستگاه عصبی مرکزی (اعصاب محیطی مثل عصب نخاعی، نخاعی، بولایی و تعادلی) - سبب کاهش سرعت هدایت (انتقال) پیام عصبی - عمل به پش‌های سفید (فالیسیری) مغز و نخاع - انتقال بیانی در پی آسیب به لوب پس‌سری - انتقال تعادلی در پی آسیب به مفهه



تخریب غلاف میلین رشته عصب در اثر ام‌اس

سکته قلبی: در پی بسته شدن دو سر فرفر اکلیلی به نام‌های سر فرفر اکلیلی (کرونری) راست و چپ توسط لخته (اولین) انشعابات پراشده از سر فرفر آئورت) یا **سفت شدن** دیواره آن‌ها (تصلب شریاین) - امکان روی دادن سکته قلبی (انفارکتوس) - در سکته قلبی به بخشی از ماهیچه قلب، **اکسیژن نمی‌رسد** و یافته‌های آن **می‌میرند** - ایبار بافت مرردگی

نکته: در پی سکته قلبی - **کاهش** ارتفاع موج **QRS**

فیز یا ایم: افزایش مایع بین یافته‌ای - متورم شدن پش‌هایی از بدن -- **علت:** در پی کاهش فشار اسمزی و عدم بازگشت مواد به مویرک‌ها (تجزیه پروتئین‌های خون مثل زمان افزایش تجزیه پروتئین‌ها) و **تجمع** در مایع بین‌یافته‌ای - افزایش تراوش در پی افزایش فشار خون (شرایطی مثل افزایش هورمون آلدوسترون) - در پی آسیب جدار مویرک‌های فونی و **نشست مواد زیاد** به درون فضای بین‌بافتی

سنگ کیسه صفرا: ایبار در پی **رسوب کلسترول** در مفرای صفرا (ریسک بالا در افراد دارای رژیم پر چرب) - رابطه **مستقیم** میزان کلسترول صفرا و چربی غذا - ایبار درد در فرد در پی سنگ دار شدن کیسه صفرا - **زردی** (افزایش ورود بیلی‌روبین به خون در پی التهاب کبد یا سایر بیماری‌های کبد) - **عدم تولید صفرا:** افتلال در کوارش و جذب لیپیدها - افتلال در جذب ویتامین‌های محلول در چربی (DAKE) -

سلیاک: در برخی افراد حساس به پروتئین **گلوتن** (موجود در جوانه یو و کندم) - **تفریب** یافته‌های روده (هم پرز و هم ریز پرز - چین هلقوی) - افتلال در جذب بسیاری از مواد مغذی - **کاهش رشد** و وزن فرد

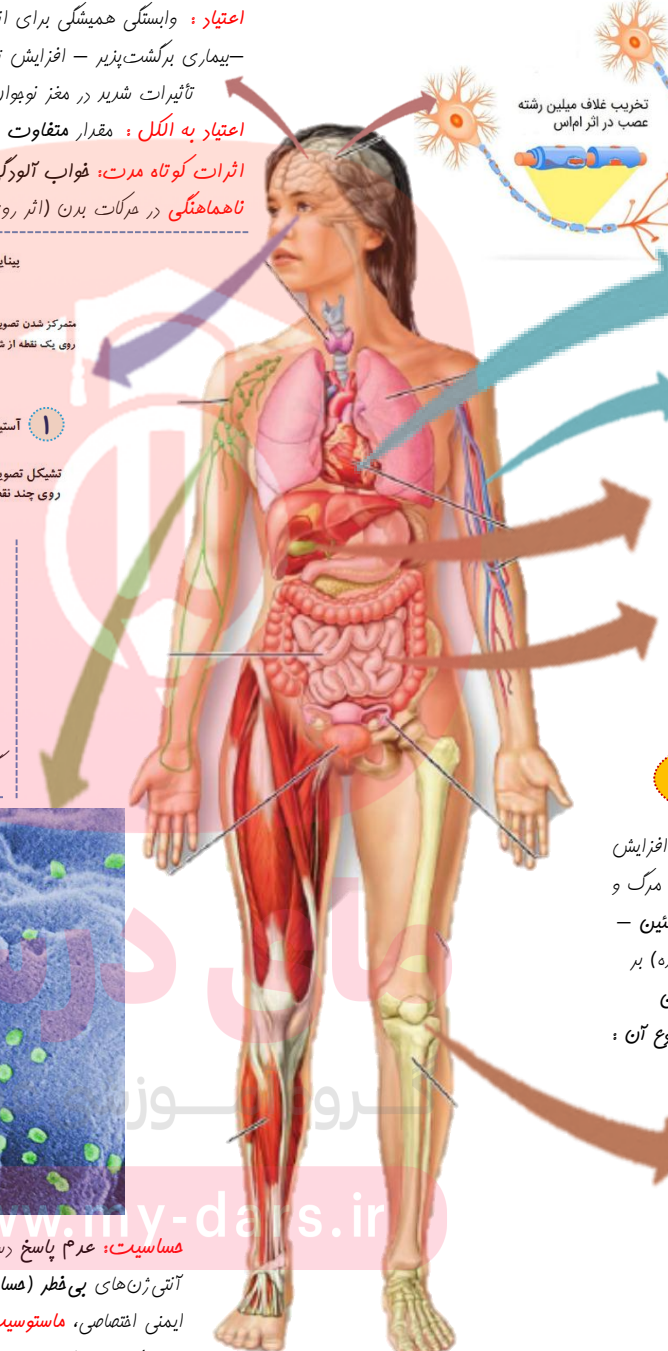
دیابت بی‌منزه: در پی **عدم ترشح** هورمون ضدادراری - دفع مقدار **زیادی** ادرار **رقیق** (مشاهده ~~گلوتن در ادرار~~) - بیمارانی دارای **احساس تشنگی** و مصرف آب بالا - بر هم خوردن توازن آب و یون در فرد - **افزایش تعداد دفعات ادرار** - کاهش حجم فوناب

انواع دیابت

دیابت شیرین: بیماری **نسبتاً شایع** - توانایی ~~در یافتن~~ **گلوکز** توسط یافته‌ها

(افزایش گلوکز خون) - **افزایش گلوکز ادرار**، کاهش آب درون اغلب یافته‌ها - افزایش مایع ادرار و تشنگی (تمریک مرکز تشنگی به واسطه افزایش غلظت گلوکز) - **افزایش مصرف چربی‌ها** (افزایش اسیدهای چرب و کاهش pH) و پروتئین‌ها (افزایش اسید آمینه) برای تولید انرژی - امکان مرگ و کما در پی کاهش شدید **pH** خون - **افزایش دفع یون هیدروژن** و کاهش **دفع بی‌کربنات** - افزایش اوره در ادرار و خون به علت تجزیه پروتئین - **انواع دیابت شیرین:** ۱) دیابت نوع یک (دیابت وابسته به انسولین) - علت: تفریب یافته‌های سازنده انسولین در فیوایر لانگهانس (لوزالمعده) بر اثر **خودایمنی** - مقدار شیوع کم و سن شروع آن: سنین یوانی - مقدار انسولین فون: کم یا هیبی - روش درمانی: تزریق روزانه‌ی انسولین ۲) دیابت نوع دو (دیابت غیروابسته به انسولین) - علت: کاهش تعداد گیرنده‌های انسولین در یافته‌های هدف - مقدار شیوع زیاد و سن شروع آن: معمولاً بالاتر از ۴۰ سالگی - مقدار انسولین فون: بالاتر از سطح طبیعی - روش درمانی: ورزش، مراعات رژیم غذایی و داروهای فوراکلی

بیماری نقرس: در پی رسوب اوریک اسید در مفاصل - **دردناک شدن مفاصل و التهاب آن‌ها**



اعتبار وابستگی همیشگی برای انبام یک رفتار یا مصرف یک ماده - ایبار مشکلات جسمی و روانی در صورت ترک - نسنین تصمیم برای مصرف - **اغلب** اختیاری - **توانایی مقابله با میل شدید** مصرف در پی استفاده مکرر - بیماری برگشت‌پذیر - **افزایش ترشح** انواع ناقل عصبی از جمله دوپامین از سامانه لیمبیک در پی مصرف اغلب مواد مفر - ترشح کمتر دوپامین در پی مصرف بیشتر مواد - کاهش توانایی تصمیم‌گیری، قضاوت و فوردکترلی - تأثیرات شدید در مغز نوجوان - **نکته:** ممکن است اثرات و تغییرات آن بر روی فرد، **دائمی** باشد

بیماری به انکلی: مقدار متفاوت اتانول در نوشیدنی‌های مختلف - اثر گذاری حتی با مصرف **کمترین** مقدار **انکلی** - **مقدار انکلی** - **میزب سریع** در دستگاه گوارش - اثر روی فعالیت ناقل‌های عصبی (هم تمریک‌کننده و هم بازدارنده)

اثرات کوتاه مدت: فوآب آلودگی (اثر انکلی روی هیپوتالاموس) - افتلال در **گفتار** - کاهش هوشیاری - افزایش زمان واکنش به محرک‌ها - کاهش درد و **افطراب** و آرام شدن و ریلکس شدن ماهیچه‌ها - ایبار **ناهماهنگی** در حرکات بدن (اثر روی مفهه) **اثرات بلند مدت:** **تضعیف سیستم ایمنی** - مشکلات کبدی - **سکته قلبی** - **انواع سرطان**

(۳) نزدیک بینی: افزایش اندازه کره چشم (مقدار **زجاجیه بیشتر**) - تشکیل تصویر اشای دور در **پلوی شبکیه** - تشکیل تصویر اشای نزدیک در چشم دور بین

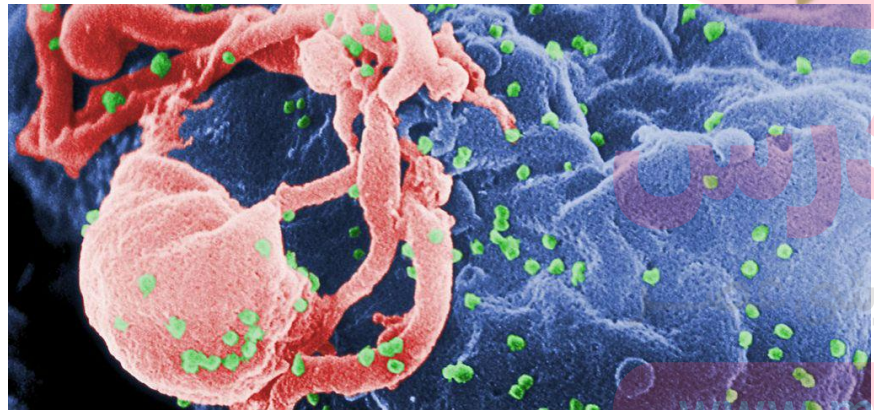
(۲) دور بینی: کره چشم کوچک - تشکیل تصویر اشام نزدیک در چشم دور بین

(۱) آستیگماتیسم: تشکیل تصویر بر روی چند نقطه

(۲) دور بینی: کره چشم کوچک - تشکیل تصویر اشام نزدیک در چشم دور بین

(۳) نقص ایمنی اکتسابی: حمله ویروس HIV به **گروه قاصبی** از لنفوسیت‌ها (لنفوسیت **T** کم‌کننده که در فعال کردن لنفوسیت **B** و **T** نقش دارد) - تولید **اینترفرون نوع ۱** توسط لنفوسیت **T** کم‌کننده - عمل لنفوسیت **T** کم‌کننده به لنفوسیت **T** کم‌کننده و از بین بردن آن‌ها - کم شدن قدرت دفاعی بدن به صورت **تدریجی (تالوایی)** - از زمان آلوده شدن تا بروز علائم می‌تواند **۶ ماه تا ۱۵ سال** (دوره کمون) طول بکشد (فرد آلوده است اما علامتی ندارد) - **تنها** راه تشفیص آزمایش (مثبت شدن آزمایش پادتن، **هنر هفته** پس از ورود ویروس به بدن) - انتقال ویروس HIV طی **تماس‌های روزمره و از طریق آب و هوا و بخش فشرات**، **صمبت، بزاق، اشک و ادرار** - وجود این ویروس در مایعات بدن (اسپرم، واژینال و خون) - انتقال از طریق: ۱) تزریق خون یا فرآورده فونی آلوده (سرنگ، سوزن، وسایل فالکوبی و یا مسواک آلوده به فون لته، ۲) رابطه جنسی و ۳) از مادر به فرزند طی بارداری، عین زایمان و یا شیردادن - **بهترین** راه مقابله پیشگیری و **افزایش آگاهی عمومی** - دشوار بودن سافت واکسن به علت **تغییر مداوم** آنتی‌ژن‌های ویروس

(۱) آستیگماتیسم: عدم کروی و یا غیر صاف بودن سطح عرسی و یا قرنیه - رسیدن پرتوهای نور به صورت نامنظم - عدم متمرکز شدن پرتوهای نور روی یک نقطه از شبکیه - درمان استفاده از **نوع قاصبی** از عینک - تشکیل تصویر در **هنر نقطه** از شبکیه (**یک نقطه**) - سالم بودن قدرت تطابق - **نکته:** در آستیگماتیسم پرتو به شبکیه می‌رسد و گیرنده‌ها تمریک می‌شوند اما چون متمرکز نیست، تصویر **واضعی** ایبار نمی‌شود.



حساسیت: عدم پاسخ دستگاه ایمنی به **همه** مواد فاربی (تفمل ایمنی) - پاسخ **بیش از حد** به مواد بی‌خطر یا برقی آنتی‌ژن‌های بی‌خطر (حساسیت) و ماده عامل آن (ماده **حساسیت‌زا**) - **همه** مواد حساسیت‌زا، آنتی‌ژن‌اند - وجود نقش ایمنی اختصاصی، **ماستوسیت‌ها** و **بازوفیل‌ها** با ترشح **هیستامین** (قرمز، تورم، فارش چشم، کرفنگی و آپریزش بینی و تنگی نفس) - هیستامین مسبب **گشاد شدن رگ** و **افزایش نفوذپذیری مویرک‌ها**

علت تضعیف بدن پس از آلودگی با ویروس HIV: حمله ویروس HIV لنفوسیت **T** کم‌کننده (فعال کننده لنفوسیت **B** و **T**) - کاهش فعال شدن لنفوسیت‌های بدن و در نتیجه افتلال سیستم ایمنی