

محتوای نوشتاری

کتاب: اقتصاد

سال تحصیلی:

۱۴۰۱-۱۴۰۰

فصل: سوم

(اقتصاد رشد و پیشرفت)

درس: هشتم

نام طراح: محمود یعقوبی

## عنوان درس: رکود، بیکاری و فقر

### اهداف یادگیری

- بررسی مفهوم رکود اقتصادی - آشنایی دانش آموزان با مفاهیم اشتغال و بیکاری و انواع آن - بررسی چگونگی محاسبه نرخ بیکاری - بررسی دلایل بیکاری - بررسی پیامدهای بیکاری و رکود اقتصادی - بررسی انواع فقر

### انتظارات پس از مطالعه

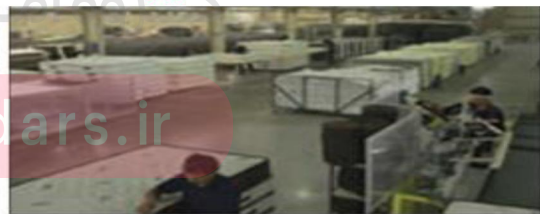
- دانش آموزان بتوانند درباره مفاهیم بیکاری، اشتغال و رکود توضیح دهند. - دانش آموز بتواند میزان بیکاری در جامعه را محاسبه کند. - دانش آموز بتواند درباره پیامدهای بیکاری و مشکل فقر بحث کند.

### کلمات کلیدی

- بیکاری - رکود اقتصادی - شاغل - جمعیت فعال - جمعیت غیرفعال - نرخ بیکاری - فقر نسبی - فقر مطلق

### «فراز و فرود شغل ها»

- ۱- چه عواملی باعث بیکاری و ازدست دادن مشاغل در جامعه می شود؟  
گاهی اوقات ازدست دادن شغل به دلیل تغییرات در فناوری های صنعتی و رویه های تولید نیست؛ بلکه عواملی همچون ضعیف بودن ساختار اقتصادی، قاچاق و واردات بی رویه و یا تحریم های اقتصادی، عده ای را از کار، بیکار می کند.
- ۲- در چه صورت اقتصاد یک کشور، گرفتار رکود می شود؟  
زمانی که عواملی از جمله تغییرات در فناوری های صنعتی و رویه های تولید، ضعیف بودن ساختار اقتصادی، قاچاق و واردات بی رویه و یا تحریم های اقتصادی، باعث از بین رفتن مشاغل شود عده ای را از کار، بیکار کند تولیدات شرکت ها و کارخانه ها کاهش می یابد و اقتصاد کشور گرفتار رکود شده و به این ترتیب اشتغال کاهش و بیکاری افزایش می یابد.



- ۳- رکود اقتصادی هم می تواند از طرف تولیدکننده باشد و هم از طرف تقاضاکننده، توضیح دهید؟

تولیدکننده: ۱- کاهش تولید (کاهش درآمد تولیدکننده) ۲- کاهش فروش (افزایش واردات)

۳- افزایش هزینه های تولید (تحریم، کمبود ارز)

تقاضاکننده: ۱- کاهش تقاضا (درآمد نا کافی)

رکود اقتصادی

### « منابع غیر فعال و منحنی مرز امکانات تولید »

۴- چرا کاهش تولید و پدید آمدن رکود، کارگران کمتری مورد نیاز است و سرمایه کمتری مورد استفاده قرار می گیرد؛ در چنین شرایطی اقتصاد دارای منابع بیکاری است که این منابع می توانست برای تولید کالا و خدمات از آن استفاده شود اما از آنها برای تولید هیچ چیز استفاده نمی شود! وجود این منابع بیکار سبب می شود که کشور در زیر مرز امکانات تولید قرار گیرد (نقطه X در شکل روبه رو).



۵- چه دلایلی باعث می شود که تولید یک کشور درون مرز امکانات تولید قرار بگیرد؟  
وجود منابع بیکار - بسته شدن برخی از کارخانه ها - بیکار بودن بعضی از کارگرها

۶- وقتی یک اقتصاد..... دارد، به راحتی می تواند با استفاده از آن منابع غیر فعال کالا و خدمات زیادی تولید کند. منابع غیر فعال

### « اشتغال و بیکاری »

۷- چه کسانی شاغل محسوب می شوند؟  
کسانی که در ازای کاری که انجام می دهند دستمزد یا حقوق می گیرند، شاغل محسوب می شوند؛ این شغل می تواند تمام وقت یا پاره وقت باشد.

۸- بیکار چه کسی گفته می شود؟  
همه کسانی که شغلی ندارند، بیکار نیستند. بیکار کسی است که بالاتر از ۱۵ سال دارد و در جستجوی کار است؛ اما کاری برای خود پیدا نمی کند.

۹- آیدانش آموزان، دانشجویان، بازنشستگان و خانه دارن بیکار محسوب می شوند؟  
خیر - چون علاوه برداشتن سن بالاتر از ۱۵ سال، یکی از شرایط دیگر بیکاری این است که فرد در جستجوی کار است و کاری برای خود پیدا نمی کند. بنابراین کسانی که دانش آموز و دانشجو هستند و یا بازنشسته و خانه دارند و دنبال کار نمی گردند، بیکار محسوب نمی شوند.

۱۰- منظور از جمعیت فعال چیست؟

اگر تعداد افراد شاغل و بیکار را با هم جمع کنیم، جمعیت فعال جامعه به دست می آید. جمعیت فعال افرادی هستند که یا مشغول به کارند یا دنبال کار می گردند.

۱۱- منظور از جمعیت غیر فعال چیست؟

افراد دیگری را که در سن کار (بالای ۱۵ سال) قرار دارند، ولی شاغل و یا بیکار نیستند، در جمعیت غیر فعال دسته بندی می کنند (مانند دانشجویان و دانش آموزان بالای ۱۵ سال)

۱۲- سن کارچه زمانی می باشد؟

بالای ۱۵ سال

آمار جمعیت، اشتغال و بیکاری کشور در سال ۹۸			
کل جمعیت	۸۳'۰۰۰'۰۰۰		
پایین تر از ۱۵ سال	۲۱'۴۱۸'۰۰۰		
۱۵ سال و بالاتر	۶۱'۵۸۲'۰۰۰	غیرفعال	۳۳'۹۳۷'۰۰۰
		فعال	۲۷'۶۴۵'۰۰۰
	۲۴'۷۵۱'۰۰۰	شاغل	
	۲'۸۹۴'۰۰۰	بیکار	

### « نرخ بیکاری »

۱۳- اساسی ترین شاخص ارزیابی وضعیت اشتغال کشور چیست؟

اساسی ترین شاخص ارزیابی وضعیت اشتغال کشور **نرخ بیکاری** است.

۱۴- نرخ بیکاری چگونه به دست می آید؟

نرخ بیکاری از **نسبت تعداد بیکاران به کل جمعیت فعال کشور ضرب درصد** به دست می آید.

$$\text{نرخ بیکاری} = \frac{\text{جمعیت بیکار}}{\text{جمعیت فعال}} \times ۱۰۰$$

۱۵- چرا بیکاری را بیشتر از آنچه اعلام می شود، احساس می کنیم؟(چه دلایل سبب می شود که نرخ بیکاری از مقدار

واقعی اش فاصله داشته باشد؟)

*آنچه در سنجش تعداد بیکاران اتفاق می افتد، گاهی با احساس عمومی جامعه از بیکاری سازگار نیست؛ چرا که:*

- طبق تعریف، کسانی را که از جست و جوی شغل دلسرد شده اند بیکار محسوب نمی کنند!
- همه کسانی را که به صورت پاره وقت مشغول به کارند شاغل به حساب می آورند، در حالی که آنها در جست و جوی شغل تمام وقت هستند و خود را شاغل به حساب نمی آورند.
- همه کسانی را که در غیر از زمینه تخصصی شان مشغول به کار و فعالیت باشند، شاغل محسوب می کنند.
- برخی افراد نیز ممکن است به دلایلی مانند اشتغال در بخش غیررسمی یا به امید بهره مندی از بیمه بیکاری و... با مأموران آمارگیری درباره وضعیت شغلی خود با صداقت برخورد نکنند.
- این دلایل سبب می شود که نرخ بیکاری از مقدار واقعی اش فاصله داشته باشد ولی در هر صورت همچنان بهترین سنجه برای مشخص شدن وضعیت بیکاری در جامعه است.

### « بازار نیروی کار »

۱۶- در بازار کار<sup>۲</sup>، قیمت نیروی کار چه نام دارد؟

دستمزد

۱-unemployment rate

۲-labour market

### ۱۷- در بازار کار، رابطه بین دستمزد با میزان تقاضا یا عرضه نیروی کار چگونه می باشد؟

در بازار کار قیمت نیروی کار که نام آن دستمزد است، با میزان تقاضا یا عرضه نیروی کار ارتباط دارد. هرچه دستمزد بیشتر باشد عرضه نیروی کار بیشتر و تقاضای نیروی کار کمتر خواهد بود و هرچه دستمزد کمتر باشد عرضه نیروی کار کمتر و تقاضای نیروی کار بیشتر خواهد بود.

### ۱۸- در بازار کار، عرضه کنندگان و تقاضا کنندگان نیروی کار چه کسانی هستند؟

**عرضه کننده نیروی کار**، همان کارگرانی هستند که با نیروی بدنی و یا فکری خود، محصول یا خدمتی را تولید می کنند و حاضرند کار خود را در اختیار تقاضا کنندگان کار قرار دهند.

**تقاضا کنندگان نیروی کار**، صاحبان شرکت ها و کارخانه ها یا سرمایه گذارانی هستند که نیروی کار را استخدام می کنند و گاهی در اقتصاد به آنها کارفرما هم می گویند.

### ۱۹- منظور از بازار نیروی کار چیست؟ توضیح دهید.

نیروی کار نیز در اقتصاد دارای بازار است. همان طور که در بازار کالا، مقدار عرضه و یا تقاضای یک کالا با قیمت آن ارتباط می یابد، در بازار کار نیز قیمت نیروی کار که نام آن دستمزد است، با میزان تقاضا یا عرضه نیروی کار ارتباط دارد. عرضه کننده نیروی کار، همان کارگرانی هستند که با نیروی بدنی و یا فکری خود، محصول یا خدمتی را تولید می کنند و حاضرند کار خود را در اختیار تقاضا کنندگان کار قرار دهند. تقاضا کنندگان نیروی کار، صاحبان شرکت ها و کارخانه ها یا سرمایه گذارانی هستند که نیروی کار را استخدام می کنند و گاهی در اقتصاد به آنها کارفرما هم می گویند.

## « انواع بیکاری »

### ۲۰- انواع بیکاری را نام ببرید و توضیح دهید.

تعریف	نوع بیکاری
این نوع بیکاری شامل کسانی می شود که شغل قبلی خود را به دلایلی رها کرده و به امید یافتن شغلی بهتر در جست و جو هستند. همچنین شامل کسانی است که به تازگی در حال ورود به بازار کار هستند. این نوع بیکاری کوتاه مدت است و در همه کشورهای وجود دارد.	بیکاری اصطلاحی
زمانی اتفاق می افتد که کارگران به دلیل تغییرات فصلی شغل خود را از دست می دهند، مانند برخی کارگران ساختمانی و کشاورزان در فصل زمستان.	بیکاری فصلی
بیکاری ای که ناشی از عدم تطبیق بین افراد جویای کار و انواع شغل های موجود به دلایلی از جمله عدم تطابق مهارت هاست، مثلاً نیروی کار ساده در اقتصاد وجود دارد؛ ولی نیروی کار متخصص مورد نیاز است.	بیکاری ساختاری
بیکاری ای که هنگام رکود اقتصادی رخ می دهد. در دوره رکود، تولید کاهش می یابد و به همین دلیل شرکت ها استخدام خود را متوقف می کنند یا بخشی از نیروهای خود را بیکار می کنند.	بیکاری دوره ای

## « بیکاری و رکود، چه پیامدهایی دارد؟ »

### ۲۱- بیکاری و رکود، چه پیامدهایی به دنبال دارد؟

**(الف)** بیکاری مشکلات زیادی برای بیکاران و خانواده های آنها به وجود می آورد. علاوه بر **از دست دادن درآمد خانوار**، بسیاری از بیکاران، **بیمه خدمات درمانی خود را نیز از دست می دهند.**

**(ب)** خانواده هایی که هیچ دستمزد دیگری ندارند، مجبورند از پس انداز خود برای غذا، پوشاک و مسکن استفاده کنند یا از دیگران برای **تأمین این نیازها قرض بگیرند،**

**(ج)** ضمن اینکه برای هزینه های غیرمترقبه مانند درمان و خرابی لوازم خانگی و... ناتوان می شوند.

**(د)** بیکاری همچنین می تواند موجب بروز اختلافات خانوادگی شود و حتی جرم و جنایت را در جامعه بیفزاید.

**و) بیکاری تأثیری منفی نیز بر بودجه دولت دارد.** میزان بالای بیکاری، دولت را مجبور می کند تا پول بیشتری را صرف برنامه های اجتماعی مانند بیمه بیکاری و کمک به تغذیه خانواده های نیازمند کند؛ در حالی که درآمد مالیاتی دولت به دلیل بیکار بودن کارگران و کاهش تولید شرکت ها کاهش یافته است.

**ه) فقر** نیز یکی از پیامدهای غم انگیز بیکاری و رکود است. در کل جهان،  $1/4$  میلیارد نفر در فقر مطلق به سر می برند. بسیاری از کشورهای جهان درگیر مسائل مرتبط با فقر و نابرابری اند. حتی کشورهای با درآمد بالا نیز دست به گریبان نابرابری های اقتصادی اند.



## ۲۲- روش کلی در تعیین میزان فقر چیست؟

روش کلی در تعیین میزان فقر آن است که **نیازمندی های افراد و یا خانوار را با توانمندی های آنان برای دستیابی به آن نیازها** مقایسه کنیم.

**۲۳- آيا شاخص های کلی در تعیین میزان فقر (نیازمندی های افراد و توانمندی های آنان برای دستیابی به نیازها) برای همه گروه ها و طبقات یکسان و کافی است؟ مثال بزنید.**

خیر - از آنجا که کافی بودن یا نبودن این شاخص ها به طور خاص به **وضعیت نسبی رفاه گروه ها و طبقات** مختلف مردم برمی گردد، ممکن است میزانی از این شاخص ها که برای یک گروه کافی به نظر می رسد، برای گروه دیگر ناکافی باشد. این وضعیت به ویژه در مقایسه نواحی ای که از نظر سطح رفاه یکسان نیستند، همانند شهر و روستا، صدق می کند؛ به عنوان مثال ممکن است میزانی از «سلامت» که برای خانوارهای یک ناحیه روستایی مطلوب و ایده آل است، برای خانوارهای شهری ناچیز تلقی شود و براین اساس آنها خود را، فقیر بدانند. این وضعیت منجر به تعریف «**فقر نسبی**» شده است.

## ۲۴- انواع فقر را نام ببرید؟

**فقر نسبی - فقر مطلق**

## ۲۵- منظور از «فقر نسبی» چیست؟

در فقر نسبی همیشه تعریف فقر نسبت به وضعیتی که ما در آن هستیم صورت می گیرد. از این رو معیار فقر در نواحی و زمان های مختلف متفاوت خواهد بود. چه بسا افرادی که در زمانی یا کشوری، فقیر به شمار نمی روند در زمان دیگر و با کشوری دیگر فقیر باشند.

## ۲۶- منظور از «فقر مطلق» چیست؟

فقر یا تهیدستی مطلق به معنای نداشتن حداقل معیشت است و فقر مطلق کسی است که از تامین احتیاجات اولیه مانند آب سالم، تغذیه، خدمات بهداشتی، آموزش، پوشاک و سرپناه خود عاجز است. مطابق با معیار بانک جهانی، افرادی که زیر  $1/9$  دلار در روز درآمد دارند زیر خط فقر مطلق اند و از تامین احتیاجات اولیه زندگی خود عاجزند.

## ۲۷- مطابق با معیار بانک جهانی چه کسانی زیر خط فقر مطلق اند؟

مطابق با معیار بانک جهانی، افرادی که زیر  $1/9$  دلار در روز درآمد دارند زیر خط فقر مطلق اند.

## ۲۸- منظور از روش برابری قدرت خرید دلار (PPP) در تعیین ارزش دلار برای تعیین شاخص فقر مطلق چیست؟

**(پاورقی صفحه ۸۹)**

نرخ دلار در بازار ارز کشور به طور روزانه نوسان و تغییر دارد؛ ضمن اینکه تعیین قیمت دلار در هر کشور به سیاست های آن کشور بستگی دارد. در نتیجه نرخ دلار در بازار کشورها معیار مناسب یکسانی برای تبدیل تولید ملی کشورها به آن و مقایسه باهم نیست. به همین دلیل از دلار دیگری با نام «**دلار رفاهی یا دلار برابری قدرت خرید**» (PPP) استفاده می شود به این شکل که یک سبد کالایی یکسان سالانه در کشور ایران قیمت گذاری، و هم زمان همان سبد کالایی در کشور آمریکا تعیین قیمت می شود. تقسیم این دو قیمت بر هم، قدرت خرید دلار را در ایران نشان می دهد. این دلار سالانه توسط سازمان های بین المللی محاسبه و اعلام می شود و ارتباط مستقیمی به نرخ دلار موجود در بازار ارز ندارد؛ بدین ترتیب اگر درآمد سرانه

ایران بر اساس دلار PPP (۱۵۰۹ دلار) دو برابر درآمد سرانه کشور اوکراین (۸۵۰۸ دلار) باشد، می توان گفت متوسط رفاه ایرانیان دو برابر افراد آن کشور است.

۲۹- توجه به کدام مفهوم فقر، محاسبه تعداد افراد فقیر را بسیار پیچیده و سخت و شاید ناممکن کند؟

توجه به مفهوم فقر نسبی

۳۰- چرا در تعریف فقر، علاوه بر مفهوم فقر نسبی<sup>۱</sup> از مفهوم دیگری به نام فقر مطلق<sup>۲</sup> نیز استفاده می شود؟

چون توجه به مفهوم فقر نسبی، باعث می شود که محاسبه تعداد افراد فقیر بسیار پیچیده و سخت و شاید ناممکن شود. از این رو مفهوم دیگری تعریف می شود به نام «فقر مطلق» که مطابق با آن می توان معیاری را برای سنجش میزان فقر در نظر گرفت.

## « دولت و مسئله بیکاری و فقر »

۳۱- عوامل ایجاد بیکاری و فقر را از دیدگاه کار آفرینان نام ببرید.

الف) قاچاق یا واردات کالایی که مشابه آن در کشور تولید می شود، یکی از عوامل مهم بیکاری و فقر است.

ب) عدم توانایی برخی تولیدکنندگان از بازپرداخت وام های کلان بانکی

ج) نبود فضای مناسب کسب و کار

۳۲- چه عواملی می تواند باعث بی ثباتی و ناامنی فضای کسب و کار اقتصادی شود؟

الف) گاهی برخی از تولیدکنندگان برای راه اندازی یک کارگاه تولیدی یا اضافه کردن خط تولید جدید، باید ماه ها و حتی سال ها در انتظار مجوزهای دولتی باشند و در پیچ و خم های اداری سازمان ها و نهادها، معطل بمانند.

ب) گاهی قانون گذاری های متعدد، متناقض و دائماً در حال تغییر، بر بی ثباتی فضای کسب و کار دامن می زنند.

ج) بی ثباتی و ناامنی در فضای کسب و کار اقتصادی، عوامل دیگری نیز می تواند داشته باشد؛ مثلاً اختلال در بازارهای انرژی جهان یا بحران های محیط زیستی یا بهداشتی، مثل ویروس کرونا!

د) تورم و بی ثباتی قیمت ها

۳۳- دولت برای مبارزه با بیکاری و فقر چه اقداماتی انجام می دهد؟

الف) حمایت از تولیدکنندگان

ب) سیاست های فقرزدایی و برقرار کردن عدالت (تامین اجتماعی، خدمات رایگان بهداشت، درمان و آموزش و...)

ج) مبارزه با فساد و انواع درآمدهای نامشروع



۱-relative poverty

۲-absolute poverty

## «مسئولیت اجتماعی مردم»

۳۴- مردم چگونه می توانند از یکدیگر در برابر خطر فقر و نابرابری، محافظت کنند؟ آنها می توانند از طریق ایجاد نهادهای توانمندسازی، خیریه و کمک های مردمی و نیز تأسیس صندوق های قرض الحسنه و فعالیت های جهادی، از یکدیگر در برابر خطر فقر و نابرابری، محافظت کنند.

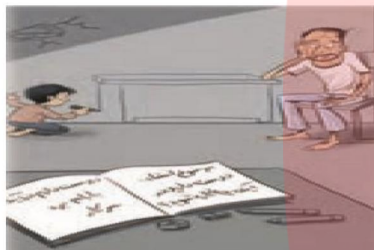
\*\*مسئولیت اجتماعی مردم یعنی هم افراد جامعه در قبال افرادی که دچار فقر هستند مسئولند و هم شرکت ها و موسسات تولیدی باید قسمتی از درآمدهای خود را صرف امور اجتماعی و خیریه کنند.\*\*

### بیشتر بدانیم

..... صفحه ۸۸

۳۵- آیا نرخ بیکاری صفر هم داریم؟

خیر- برخی افراد ممکن است به دلایل مختلف شغل خود را رها کنند و به جست و جوی شغل بپردازند و تا زمانی که دوباره استخدام شوند، بیکار خواهند بود (بیکاری اصطلاحی). همچنین فناوری و ساختار تولیدی همیشه در حال تغییر است و مهارت های برخی افراد ممکن است تقاضا نداشته باشد (بیکاری ساختاری). اقتصاددانان این میزان از بیکاری را که همیشه در جامعه وجود دارد نرخ طبیعی بیکاری برای یک اقتصاد سالم توصیف می کنند.



### فعالیت فردی در کلاس

..... صفحه ۸۵

در درس های گذشته راجع به منحنی امکانات تولید سخن گفتیم. با توجه به مفهوم آن تحلیل کنید که چرا این جمله صحیح است: «وقتی یک اقتصاد منابع غیرفعال دارد، هیچ احتیاجی به انتقال منابع از تولید یک کالا به تولید کالای دیگری نیست.»

وقتی یک اقتصاد منابع غیرفعال دارد یعنی اینکه برخی منابع این اقتصاد و کشور بیکار هستند و در فرایند تولید فعال نمی باشند و این اقتصاد از همه ظرفیت و توان خود در تولید بهره نبرده است پس می تواند این منابع را فعال نماید و برای تولید از آن ها استفاده کند بدون اینکه برای تولید یک کالای دیگر به انتقال منابع از تولید یک کالا به کالای دیگر باشد.

### فعالیت فردی خارج از کلاس

..... صفحه ۸۶

مرکز آمار ایران که وظیفه استخراج این آمارها را دارد از کجا متوجه می شود که مردم بیکار هستند یا نه؟ درباره شیوه آمارگیری از اشتغال و بیکاری تحقیق کنید و آن را در کلاس ارائه کنید. آیا می توانید با توجه به داده های مرکز آمار، نرخ بیکاری را برای سال ۱۳۹۸ محاسبه کنید؟



مرکز آمار، بیکاری را بر اساس داده های استخراج شده از آمارگیری های رسمی و از طریق نمونه گیری آماری در پژوهش های آماری محاسبه می کند یعنی یک جامعه آماری بزرگ را بررسی می کند و آن را به کل جامعه تعمیم می دهد.

باتوجه باطلاعات جدول صفحه ۸۵ نرخ بیکاری در سال ۹۸ را محاسبه می کنیم.

**جمعیت فعال = جمعیت غیر فعال - جمعیت زیر ۱۵ سال - جمعیت کل**

$$۲۷/۶۴۵/۰۰۰ = ۳۳/۹۳۷/۰۰۰ - ۲۱/۴۱۸/۰۰۰ - ۸۳/۰۰۰/۰۰۰$$

**جمعیت بیکار = جمعیت شاغل - جمعیت فعال**

$$۲/۸۹۴/۰۰۰ = ۲۷/۶۴۵/۰۰۰ - ۲۴/۷۵۱/۰۰۰$$

$$\text{نرخ بیکاری} = \frac{\text{جمعیت بیکار}}{\text{جمعیت فعال}} \times ۱۰۰$$

$$\text{نرخ بیکاری} = \frac{۲/۸۹۴/۰۰۰}{۲۷/۶۴۵/۰۰۰} \times ۱۰۰ = ۱۰/۴۶$$

### فعالیت گروهی در کلاس ..... صفحه ۸۷

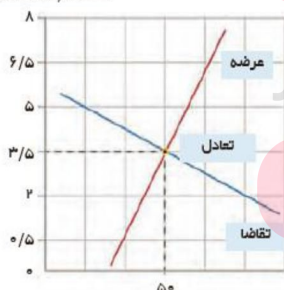
در نمودار زیر مقدار و قیمت (دستمزد) تعادلی در یک بازار کار، نشان داده شده است. در دستمزد پنج میلیون تومانی (برای هر ماه)، بازار دارای مازاد عرضه است و در قیمت دو میلیون تومانی، با مازاد تقاضا روبرو است. اولاً تحلیل کنید که مازاد عرضه و تقاضا در بازار کار به چه معناست؛

در این نمودار میزان دستمزد تعادلی برابر است با ۳/۵۰۰/۰۰۰ تومان، و مقدار نیروی کار تعادلی برابر است با ۵۰/۰۰۰ نفر (ساعت نیروی کار)

**مازاد عرضه:** اگر دستمزد از نقطه تعادلی یعنی ۳/۵۰۰/۰۰۰ بالاتر رود بازار با مازاد عرضه نیروی کار و کمبود تقاضای نیروی کار مواجه خواهد شد. یعنی عرضه نیروی کار بیشتر از تقاضای نیروی کار خواهد بود.

**مازاد تقاضا:** اگر دستمزد از نقطه تعادلی یعنی ۳/۵۰۰/۰۰۰ کمتر باشد بازار با کمبود عرضه نیروی کار و مازاد تقاضای نیروی کار مواجه خواهد شد. یعنی تقاضای نیروی کار بیشتر از عرضه نیروی کار خواهد بود.

دستمزد (میلیون تومان)



تعداد نیروی کار (هزار نفر ساعت)

تعادل در بازار کار



ثانیاً چگونه مقدار و قیمت در بازار کار به حالت تعادلی بازمی گردد.

در حالت مازاد عرضه نیروی کار، برخی از عرضه کنندگان نیروی کار موفق به کاریابی نمی شوند بنابراین حاضرند با دستمزد کمتری استخدام شوند. با کاهش دستمزد، عرضه نیروی کار کاهش پیدامی کند و از طرف دیگر تقاضای نیروی کار افزایش می یابد و این فرایند ادامه پیدامی کند تا مازاد از بین برود و تعادل در بازار برقرار شود.



در حالت مازاد تقاضای نیروی کار، برخی از کارفرمایان قادر به استخدام نیروی کار نخواهند بود بنابراین دستمزدرافزایش می دهند و با افزایش دستمزد، عرضه نیروی کار افزایش پیدامی کند و از طرف دیگر تقاضای نیروی کار کمتر می شود و این فرایند ادامه پیدامی کند تا مازاد تقاضا و کمبود عرضه نیروی کار از بین برود و تعادل در بازار برقرار گردد.

### برای تفکر و تمرین ..... صفحه ۹۱.....

شرایط پیش آمده و واردات بی رویه تجهیزات کشاورزی، باعث شد تا آقای محمدی مجبور شود بخشی از واحد تولیدی کارگاه خود را که مربوط به سموم زیستی بود، تعطیل کند. همین اتفاق در بسیاری از کارگاه ها و تولیدی های منطقه نیز رخ داد. آقای محمدی برای محاسبه نرخ بیکاری منطقه خودش به اطلاعات زیر دست یافته است. لطفاً محاسبه کنید که نرخ بیکاری در منطقه زندگی آقای محمدی چقدر است.

جمعیت کل (نفر)	جمعیت زیر ۱۵ سال (نفر)	جمعیت غیر فعال (نفر)	جمعیت شاغل منطقه (نفر)
۱'۸۶۰'۰۰۰	۳۶۰'۰۰۰	۲۵۰'۰۰۰	۱'۰۰۰'۰۰۰

**جمعیت فعال = جمعیت غیر فعال - جمعیت زیر ۱۵ سال - جمعیت کل**

$$۱/۸۶۰/۰۰۰ - ۳۶۰/۰۰۰ - ۲۵۰/۰۰۰ = ۱/۲۵۰/۰۰۰$$

**جمعیت بیکار = جمعیت شاغل - جمعیت فعال**

$$۱/۲۵۰/۰۰۰ - ۱۰۰۰/۰۰۰ = ۲۵۰/۰۰۰$$

$$\text{نرخ بیکاری} = \frac{\text{جمعیت بیکار}}{\text{جمعیت فعال}} \times ۱۰۰$$

$$\text{نرخ بیکاری} = \frac{۲۵۰/۰۰۰}{۱/۲۵۰/۰۰۰} \times ۱۰۰ = ۲۰$$

www.my-dars.ir

### تحلیل کنید ..... صفحه ۹۱.....

نرخ بیکاری در کشور چگونه محاسبه می شود و چرا معمولاً نرخ بیکاری اعلام شده، از آنچه ما تصور می کنیم، کمتر است؟

$$\text{نرخ بیکاری} = \frac{\text{جمعیت بیکار}}{\text{جمعیت فعال}} \times ۱۰۰$$

آنچه در سنجش تعداد بیکاران اتفاق می افتد، گاهی با احساس عمومی جامعه از بیکاری سازگار نیست؛ چرا که:

- \*طبق تعریف، کسانی را که از جست و جوی شغل دلسرد شده اند بیکار محسوب نمی کنند!
- \*همه کسانی را که به صورت پاره وقت مشغول به کارند شاغل به حساب می آورند، در حالی که آنها در جست و جوی شغل تمام وقت هستند و خود را شاغل به حساب نمی آورند.
- \*همه کسانی را که در غیر از زمینه تخصصی شان مشغول به کار و فعالیت باشند، شاغل محسوب می کنند.
- \*برخی افراد نیز ممکن است به دلایلی مانند اشتغال در بخش غیررسمی یا به امید بهره مندی از بیمه بیکاری و... با مأموران آمارگیری درباره وضعیت شغلی خود با صداقت برخورد نکنند.

از نظر شما مهم ترین راهکار برای مقابله با بیکاری و فقر چیست؟

- انطباق تحصیلات و نظام آموزشی با واقعیت های جامعه و بازار کار
- مبارزه واقعی نظام با فساد اقتصادی و رانت خواری
- جذب سرمایه گذاری داخلی و خارجی
- اصلاح بنیان های اقتصادی و ساختارهای معیوب برای جلوگیری از رکود
- آسان سازی شرایط ایجاد کسب و کارها
- اجرای سیاست های فقرزدایی توسط دولت
- حمایت از شرکت های تولیدی و کارآفرینان
- اصلاح قوانین دست و پاگیر اداری و ثبات قوانین و رویه های رقابت بازار کار

مای دارس

گروه آموزشی عصر

[www.my-dars.ir](http://www.my-dars.ir)