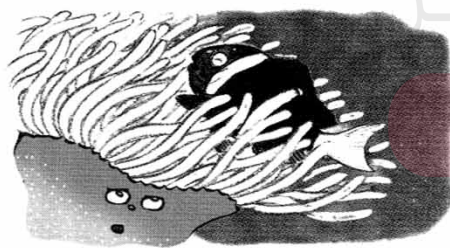
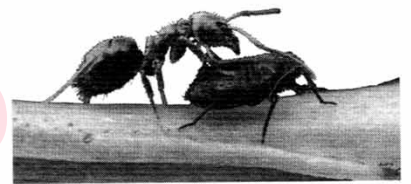
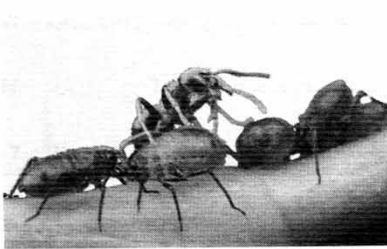


- ۸- باید بدانیم در این طبیعت بزرگ هر موجودی پس از مرگ یا توسط لاشخورها خورده می‌شود یا توسط تجزیه‌کننده‌هایی مثل باکتری‌ها و قارچ‌ها تجزیه شده و دوباره به طبیعت باز می‌گردد.
- ۹- منظور از این که می‌گوییم به طبیعت باز می‌گردد این است که لاشه‌ی موجود (چه گیاه و چه جانور) توسط تجزیه‌کننده‌ها به مواد ساده و قابل استفاده برای رشد گیاهان تبدیل شده و به مواد خاک اضافه می‌گردد، این کار سبب تقویت خاک و رشد بهتر گیاهان می‌شود.
- ۱۰- در این طبیعت هیچ چیز هدر نمی‌رود و موجودات یا توسط موجودات دیگر خورده می‌شوند یا در انتها توسط تجزیه‌کننده‌هایی مثل باکتری‌ها و قارچ‌ها تجزیه شده و به مواد خاک اضافه می‌گردند.
- ۱۱- به روابط بین موجودات زنده توجه کنید:

- ۱- هر دو از هم سود می‌برند (همیاری): مثل مورچه و شته - دلقک‌ماهی و شقایق دریایی - کروکودیل و نوعی پرنده‌ی کوچک به نام آپچلیک
- ۲- یکی سود و دیگری زیان می‌کند (انگلی): مثل پشه و انسان - بیماری‌ها و انسان
- ۳- یکی سود می‌برد و دیگری نه سود می‌برد و نه زیان می‌کند (هم‌سفرگی): مثل شیرها که پس از سیر شدن پس‌مانده‌ی غذای خود را در اختیار کرکس‌ها قرار می‌دهند، یعنی کرکس‌ها با به‌دست آوردن غذای مجانی هم‌سفره‌ی شیرها می‌شوند.
- ۲- هم‌دیگر را شکار می‌کنند. (رابطه‌ی صیادی): مثل آهو و شیر - کفش‌دوزک و شته و ...

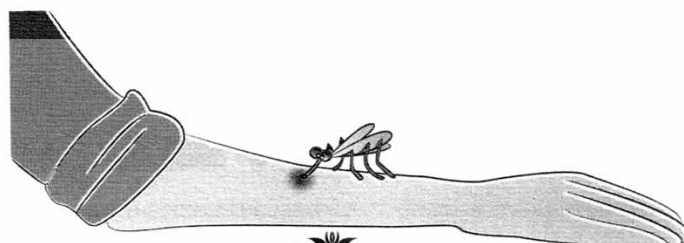
۱- با هم زندگی می‌کنند. (رابطه‌ی همزیستی)

- ۱۲- در زندگی همزیستی که هر دو موجود از هم سود می‌برند (همیاری) بدون آن که آسیبی به هم برسانند کنار هم زندگی می‌کنند. مثلاً مورچه‌ها با آن که به راحتی می‌توانند شته‌ها را شکار کرده و بخورند اما به‌دلیل نیازی که به شیرهی مکیده شده توسط شته‌ها دارند از آن‌ها محافظت می‌کنند و شته‌ها هم مقداری از شیرهی درختان را به نوزاد مورچه‌ها می‌دهند.



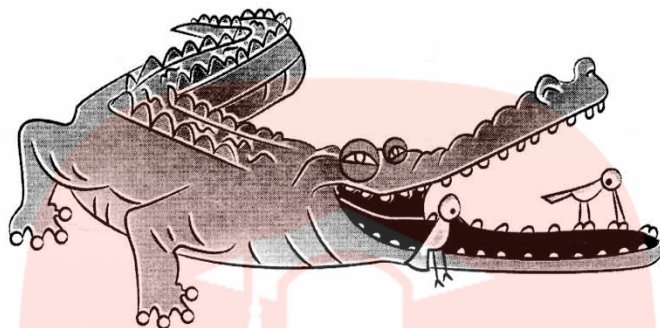
- ۱۳- زندگی دلقک‌ماهی و شقایق دریایی (کارتون نمو) نوعی زندگی همزیستی است که دو موجود از هم سود می‌برند، دلقک‌ماهی در مواقع خطر به لای بازوی شقایق دریایی پناه می‌برد و در عوض شقایق دریایی از انگل‌های روی بدن دلقک‌ماهی به عنوان غذا استفاده می‌کند. بازوی شقایق دریایی دارای برقی است که پوست دلقک‌ماهی نسبت به آن حساس نیست اما بقیه‌ی ماهی‌ها از آن می‌ترسند.

- ۱۴- در زندگی همزیستی یک موجود سود و دیگری زیان می‌کند. (انگلی) مثل پشه و انسان که با زدن نیش و مکیدن از خون انسان، پشه سود برده و انسان ضرر می‌کند. البته گاهی در این نوع زندگی، انگل باعث مرگ موجود می‌شود مثل بیماری‌های انگلی و میکروبی نظیر مالاریا.



۱۵- در زندگی انگلی به موجودی که سود می برد انگل و به موجودی که انگل از بدنش غذا می گیرد و ضرر می کند، میزبان می گویند. مثلاً در مورد پشه و اسب، پشه انگل و اسب میزبان است.

۱۶- یکی دیگر از شگفتی های آفرینش همزیستی کروکودیل غول پیکر و آبچلیک است. در این حالت کروکودیل دهان خود را باز نگه می دارد تا این پرنده ی کوچک انگل های درون دهانش را بخورد. در این نوع زندگی هر دو موجود از هم سود می برند. کروکودیل از شَر انگل ها خلاص شده و آبچلیک غذا میل نموده است.



۱۷- بعضی از محیط ها طبیعی اند، مثل جنگل، مرتع، بیشه زار و تالاب اما بعضی از محیط ها، مصنوعی و ساخته ی دست انسان هستند، مثل پارک های حیات وحش و انواع بوستان ها و ...

۱۸- محیط های مصنوعی آسیب پذیرتر از محیط های طبیعی هستند.

۱۹- جاندارانی که در محیط های طبیعی زندگی می کنند با گذشت زمان به خوبی با شرایط آن جا سازگار شده و به آن عادت کرده اند.

۲۰- گاهی انسان با از بین بردن جنگل ها و تغییراتی که در این محیط های طبیعی ایجاد می کند، باعث کاهش جمعیت جانداران یا از بین رفتن آن ها می شود.

۲۱- گاهی انسان ها با شکار بی رویه ی جانداران باعث نابودی و از بین رفتن نسل آن ها می شود. مثلاً شیر ایرانی که حدود ۷۰ سال پیش در بخش هایی از ایران وجود داشت امروزه دیگر به خاطر شکار توسط انسان و از دست دادن زیستگاهش وجود ندارد.

۲۲- ما باید بدانیم که محیط های طبیعی محل زندگی یا زیستگاه جانداران بسیاری هستند که به خاطر راحتی و سود و پیشرفت جامعه ی خود مثل ساخت کارخانه، جاده، زمین کشاورزی و ... آن ها را نابود کرده و با این کار بسیاری از موجودات دیگری که زندگی آن ها به آن محیط وابسته است را از بین می بریم.

www.my-dars.ir

۲۳- اگر درختی را به هر دلیلی نابود می کنیم باید درخت مناسب دیگری به جای آن بکاریم.

۲۴- هر گیاهی در هر منطقه ای نمی تواند رشد کند و باید به این نکته توجه کنیم که اگر می خواهیم درختی را بکاریم باید آن درخت با محیط کاشت سازگاری داشته باشد، یعنی باید در هر منطقه درخت هایی را کاشت که به طور طبیعی در همان جا رشد می کنند.

۲۵- به درخت هایی که به طور طبیعی در هر منطقه رشد می کنند، درخت های بومی می گویند.

۲۶- درخت کاج موادی از ریشه ی خود در خاک ترشح می کند که مانع از رشد بسیاری از گیاهان می شود. به همین دلیل تنوع گیاهان در جنگل های کاج کم است.

۲۷- نمی‌توان هر درختی را در هر جایی کاشت، چون باید با شرایط محیط آن منطقه سازگار باشد. مثلاً نمی‌توان درخت خرما را در همدان پرورش داد و محصولی از آن انتظار داشت.

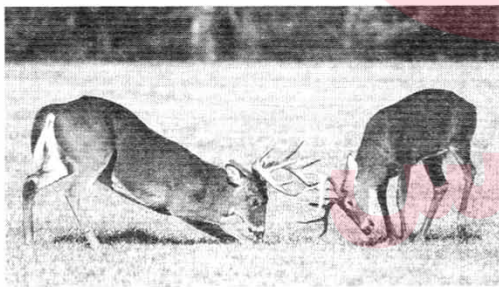
۲۸- باید به رسم زیبای درخت‌کاری که در روز ۱۵ اسفند ماه می‌باشد احترام گذاشته و با جدیت تمام به کاشت درخت‌های بومی در هر نقطه از حیاط یا فضای بیرون از منزل که امکان دارد اقدام کنیم.

۲۹- مسئولیت حفظ محیط‌های طبیعی با سازمانی به نام «سازمان حفاظت از محیط زیست» می‌باشد.

۳۰- اگر قطع درختان جنگل به همین سرعت ادامه پیدا کند تا ۲۰ سال آینده حدوداً نیمی از جنگل‌های کره‌ی زمین نابود شده است.



بیشتر بدانیم



© با دو نوع زندگی همزیستی و صیادی و انواع زندگی همزیستی تا حدودی آشنا شدید اما بد نیست بدانید که یک نوع دیگر زندگی بین موجودات به نام رقابت وجود دارد.

رقابت در دو نوع آگاهانه و ناآگاهانه بین جانداران برقرار است. رقابت آگاهانه بین جانداران بر سر غذا، جفت، قلمرو زندگی و ... است.



اما رقابت ناآگاهانه را در بین گیاهان مشاهده می‌کنیم. مثلاً در یک جنگل درختان در درازتر شدن و رشد سریع با هم رقابت دارند تا بتوانند نور و غذای بیش‌تری برای رشد به دست آورند و درختی که نتواند در این رقابت پیروز شود چون پس از مدتی نوری دریافت نمی‌کند محکوم به نابودی خواهد بود.