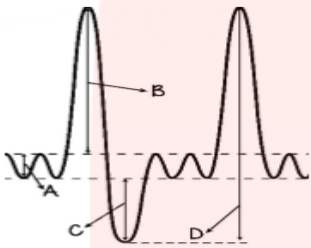


	نام و نام خانوادگی : نام پدر : نام رشته و پایه : دهم تجربی نام درس: زیست شناسی 1 تاریخ امتحان : ساعت شروع : 8 صبح مدت پاسخگویی: 80 دقیقه	بسمه تعالی، نمره تصحیح اول (با عدد و حروف): نام و نام خانوادگی و امضا مصحح: نمره تجدید نظر (با عدد و حروف) نام و نام خانوادگی و امضا تجدید نظر:
1 75/1	<b>1 درست یا نادرست بودن عبارات زیر را مشخص کنید.</b> الف) افرادی که در زمان و مکان خاص زندگی میکنند یک جمعیت را بوجود می آورند. ( ) ب) در انتشار تسهیل شده همانند انتقال فعال مواد با کمک پروتئینهای غشاء و با صرف انرژی منتقل می شوند. ( ) ج) در سراسر دستگاه گوارش گلیکوپروتئین ترشح می شود. ( ) د) آنزیمهای معده توسط بزرگترین سلولهای غدد معده ترشح می شوند. ( ) ن) لایه های مخاط و زیر مخاط در تشکیل پرز شرکت می کنند. ( ) و) مخاط مژکدار در همه نایژه ها و نایژک های دستگاه تنفس وجود دارد. ( ) ه) یاخته های لایه میوکارد قلب اغلب تک یا دو هسته ای هستند. ( )	
2 25/2	<b>2 جملات زیر را کامل کنید</b> الف) انتقال صفت از یک جاندار به جانداران دیگر ..... نام دارد. ب) بافت ماهیچه اسکلتی (همانند-بر خلاف) ماهیچه قلبی به صورت تیره و روشن دیده می شود و (همانند-بر خلاف) آن به صورت ارادی عمل می کند. ج) در انتهای حفره دهانی پارامسی، کیسه ای غشایی بنام ..... تشکیل می شود. د) هوای مرده برخلاف هوای ..... بخشی از ظرفیت حیاتی محسوب می شود. ن) خون همیشه از طریق ..... به ..... قلب وارد میشود و از ..... توسط ..... از قلب خارج می شود. (نام رگ و نام حفره قلب مد نظر هست)	
3 1	<b>3 اصطلاحات زیر را تعریف کنید.</b> الف) هم ایستایی (هومئوستازی): ب) بیماری سلپاک:	
4 0/5	<b>4 نوع مولکول زیستی را در موارد زیر مشخص کنید.</b> الف) ساکارز: ب) آنزیم:	
5 0/5	<b>5 هر یک از موارد زیر وظیفه کدام اندامک سلولی است؟</b> الف) ساخت لیبیدها: ب) تامین انرژی سلول:	
6 1 75/1	<b>6 نوع بافت را در موارد زیر به طور کامل مشخص کنید.</b> الف) سطح داخلی مری: ..... ب) معمولا بافت پوششی راپشتیبانی می کند: ..... ج) دارای رشته های کلاژن فراوان است: .....	
7 1 25/1	<b>7 پاسخ کوتاه دهید.</b> الف) پروتئین های موجود در بزاق دهان را نام ببرید. (0/75) ب) در ملخ، معده و کیسه های معده ترشحاتشان را به کجا میریزند؟ (0/25)	

		ج) در حبابکها باکتریها چگونه نابود می شوند؟ (0/25)	
2/5	8	در رابطه با قلب به سوالات زیر پاسخ دهید. الف) گره اول دقیقا کجا قرار دارد؟ (0/75) ب) انتشار انقباض از دهلیزها به بطن ها از چه طریقی امکان دارد؟ (0/25) ج) جنس سلولهای بافت گرهی از چیست؟ (0/25) د) صدای اول قلب ناشی از چیست و در کدام مرحله از چرخه قلب شنیده می شود؟ (0/75) ن) کدامیک از لایه های قلب در تشکیل دریچه های قلب نقش دارد؟ نوع بافت تشکیل دهنده ی این لایه چیست؟ (0/5)	
1/5	9	اسید کیموس معده در دوازدهه بوسیله چه موادی که از کجا ترشح می شوند، خنثی می شود؟	
0/5	10	با توجه به نمودار مقابل به سوالات زیر پاسخ دهید. الف) پس از یک دم عمیق و بازدم عادی چقدر هوا در ششها وجود دارد؟ ب) برای ثبت کدام یک از بخش های روبرو باید ماهیچه های ناحیه گردن منقبض شوند؟ 	
1	11	نحوه ی تولید بیکربنات را از CO <sub>2</sub> در کنار بافتها به طور کامل بنویسید.	
2/5	12	علت هر یک از موارد زیر را بنویسید. الف) در دیواره نای حلقه های عضروفی به صورت دایره کامل نیستند. (0/5) ب) در تنفس ناییدیسی دستگاه گردش مواد نقشی در انتقال گازهای تنفسی ندارد. (0/5) ج) تجزیه ی کربنیک اسید در خون به یون هیدروژن و بیکربنات ، موجب کاهش PH نمی شود؟ (0.5) د) انقباض بطن ها از قسمت پایین شروع می شود و به سمت بالا ادامه می یابد. (0/5) ن) آنزیمهای لوزالمعده خود لوزالمعده را تجزیه نمی کنند. (0/5)	
صفحه سوم			
1/5	13	به سوالات زیر در مورد تشریح قلب جواب دهید. الف) دو روش تشخیص سرخرگ از سیاهرگ را بنویسید. (1) ب) یک راه تشخیص دریچه های سینی از دریچه های دهلیزی بطنی را بنویسید. (0/5)	
1/5	14	به سوالات چهار گزینه ای زیر پاسخ دهید. الف) هرچه اختلاف غلظت آب در دو سوی غشای تراوایی،..... باشد ، عامل پیش برنده ی اسمز..... بوده و آب.....جابه جا می شود. 1) کم تر - بیشتر - کندتر 2) بیش تر - بیش تر - سریع تر 3) کم تر - کم تر - سریع تر 4) بیش تر - کم تر - کند تر	

ب) در پیلور ماهیچه های صاف ..... دارند .

2) حلقوی ، بلافاصله پس از بافت پیوندی

1) طولی ، بلافاصله پس از بافت پوششی قرار

خارجی قرار

4) حلقوی ، نسبت به عضلات نواحی بالاتر ،

3) طولی ، نسبت به عضلات طولی نواحی بالاتر ، قطر کمتری توانایی انقباض بیشتری

ج) در دستگاه گوارش انسان ..... ، در سمت ..... قرار گرفته است .

2) بنداره انتهایی مری همانند روده کور - راست

1) بنداره پیلور همانند کیسه صفرا - چپ

4) کولون بالارو همانند کیسه صفرا - راست

3) کولون پایین رو برخلاف بنداره انتهایی مری - چپ

د) در لایه های لوله گوارشی در لایه ..... همانند لایه ..... و بر خلاف لایه ..... شبکه ای از نورون ها قابل مشاهده است .

2) ماهیچه ای - زیر مخاطی -

1) ماهیچه ای - مخاطی - زیر مخاطی

مخاطی

4) پوششی - مخاطی - ماهیچه ای

3) مخاطی - زیر مخاطی - ماهیچه ای

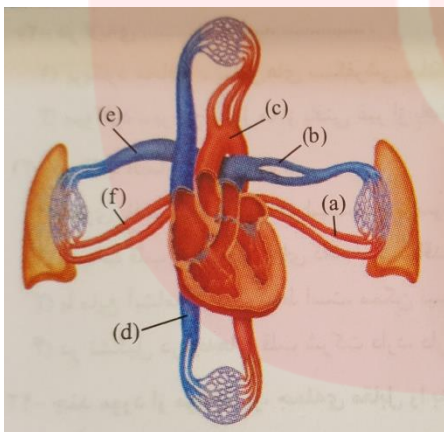
ن) هنگام بازدم ..... ، ..... بر خلاف ..... ، ..... در حال استراحت هستند .

الف) عادی، دیافراگم - ماهیچه های بین دنده ای خارجی

ب) عمیق، ماهیچه های بین دنده ای خارجی\_ ماهیچه های بین دنده ای داخلی

ج) عادی، ماهیچه های بین دنده ای خارجی\_ دیافراگم

د) عمیق، ماهیچه های بین دنده ای داخلی\_ ماهیچه های بین دنده ای خارجی



و) با توجه به شکل مقابل ، کدام یک درست است؟

الف) (c) برخلاف (d) قسمتی از گردش خون عمومی است.

ب) خون (a) همانند (f) به سمت چپ قلب می ریزد.

ج) (a) بر خلاف (c) از سمت چپ قلب منشأ می گیرد.

د) خون (d) همانند (f) به سمت راست قلب می ریزد.



۳- الف - مجموعه اهل اکه برای یادگیری نگه داشتن وضعت روزی چهار اتم (موجود هم است)

(جوتونی) نهان

ب - در این بیماری بر اثر روشن کردن (که در گندم وجود دارد) با مایه های روده مخرب می شوند

غذای روده مایه های از سن خوردن زخمی سطح خراب بود کلسیم شدید می کند و بی ای از مواد

معدنی مورد نیاز بدن خراب می شوند

۴- الف - کربوهیدرات      ب - پروتئین

۵- الف - گندم آندوپلاسم صاف      ب - کلسترول (مستحکم)

۶- الف - بافت پیوسته تکفرض چند لایه

ب - بافت پیوسته صاف

ج - بافت پیوسته مکرر

۷- الف - آنزیم ها مانند آمیلاز و لیزیم

ب - سلول معده

ج - بهرنگ ریت خواص (مانند ها)

۸- الف - تیره سفید رطلی در دریا و سیاه رطلی است و زیر مقعد بزرگ به هرگ تیره

ب - رتبه های سلولها ده که چون اکثر آنها ای رتبه را از ریه می دهند به تیره روم مستقل می کنند

ج - بافت ها که ای طبق بهر بافت





د - این آثرها به طور غیرفعال از نورالمدترسج شده و در قهقهی دوزخ بوده فعلی شوند

۱۳ الف - (پایه سرخوها از بهر حرکت خنیم تر شدند حصین، یاد کردن لوند، مداره داخل گها و انگله هر کدام به کجا می‌بیند و زبان آن‌ها را از یکدیگر متمیز دارد

ب - محل ریشه‌های بینی در بالای قلب و اندامی سرخوها و محل ریشه‌های دهانی لفظی سن (صاف) در  
طنجه در میان قلب است.

۱۴ الف - گزینه ۲

ب - گزینه ۴

ج - گزینه ۳

د - گزینه ۲

ه - گزینه ۱

و - گزینه ۱

۵  
c - آذرت      a - سوره شمس      f - سوره ناس

د - بزرگ و کوچک

گروه آموزشی عصر

www.my-dars.ir