

امتحانات دی ماه

نام و نام خانوادگی:

کلاس:

شماره صندلی:

نام دبیر: خانم مهدی پور

امتحان: زیست شناسی 1 پایه دهم رشته: تجربی

تاریخ امتحان: 10/3/

مدت زمان: 80 دقیقه

تعداد صفحات 4

بارم	ردیف	سوال
		فرزندان خوبم با یاد خدا و ذکر صلوات بر پیامبر مهربانی‌ها و خاندان مطهرش به سوالات زیر با دقت پاسخ دهید.
1		<p>1- صحیح و غلط عبارات زیر را با نوشتن ص یا غ مشخص کنید.</p> <p>الف) با رسیدن غذا به حلق بلع به شکل ارادی ادامه پیدا میکند.</p> <p>ب) افزایش لیپو پروتئین پرچگال نسبت به لیپو پروتئین کم چگال احتمال رسوب کلسترول در دیواره سرخرگها را کاهش می دهد.</p> <p>پ) در تنفس نایدیسی برخلاف تنفس پوستی دستگاه گردش مواد در انتقال گازهای تنفسی نقش دارد.</p> <p>ت) پیش معده در ملخ به گوارش مکانیکی بیشتر مواد غذایی کمک می کند.</p>
1/5		<p>2- جای خالی جملات زیر را با کلمات مناسب کامل کنید.</p> <p>الف) دانشمندان علوم تجربی به جستجوی علت های پدیده های طبیعی وقابل می پردازند.</p> <p>ب) ارتباط بین هسته و سیتوپلاسم از طریق پوشش هسته می باشد.</p> <p>پ) کبد در سمت حفره شکمی قرار دارد.</p> <p>ت) شیوه زندگی یکی از دلایل چاقی می باشد.</p> <p>ث) فرایند گوارش در هیدر به صورت آغاز می شود.</p> <p>د) مرکز تنفس در با اثر بر مرکز دیگر دم را خاتمه می دهد.</p>
1/5		<p>3- کلمه مناسب را از داخل پرانتز انتخاب کنید.</p> <p>الف) ماهیچه میان بند (دیافراگم) در حالت (استراحت - انقباض) گنبدی شکل است .</p> <p>ب) حجمی از هوای دمی که به بخش مبادله ای نمیرسد هوای (مرده - باقی مانده) می گویند.</p> <p>پ) برای ورود هوا به ریه قورباغه، بینی آن باید (باز - بسته) باشد.</p> <p>ت) به علت وجود غشای پایه مشترک مسافت انتشار گازها بین حبابک و خون به (حداقل - حداکثر) ممکن رسیده است .</p> <p>ث) در انتقال گاز (اکسیژن - دی اکسید کربن) در خون، هموگلوبین نقش بیشتری دارد .</p> <p>د) برای جاندار بی مهره شش دار میتوان (کرم خاکی - حلزون) را مثال زد .</p>
1/5		<p>4- الف) حداقل دو ویژگی مهم زیست شناسی نوین را بنویسید.</p> <p>ب) به چه علت دانشمندان در پی منابع پایدار و موثر برای جانشینی سوخت های فسیلی هستند؟</p> <p>پ) نمو در موجودات زنده را با ذکر یک مثال توضیح دهید .</p>

ادامه زیست 1

0/5

5- ورود هریک از مواد زیر به یاخته با چه روش انتقالی است؟

الف (مولکول اکسیژن)
ب (ذره های درشت)

0/5

6- در هر سوال گزینه نادرست را مشخص کنید.

- الف (1- آمینو اسید واحد سازنده آنزیم است.
2- اجتماع شامل موجودات غیر زنده نیز می شود.
3- منبع دخیره گلوکز در قارچها گلیکوژن است .
4- همه جانداران از یاخته تشکیل شده اند .

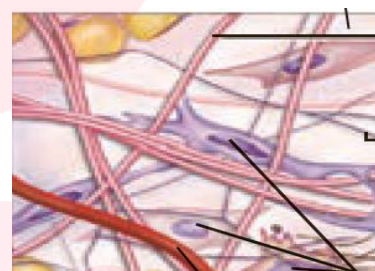
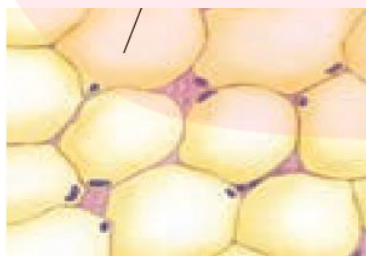
- ب (1- دستگاه گلژی از کیسه هایی که به هم متصل نیستند تشکیل شده است .
2- سانتریول در تقسیم یاخته ای نقش دارد .
3- شبکه اندوپلاسمی صاف در ساختن لیپیدها نقش ندارد.
4- تامین انرژی در یاخته های جانوری و گیاهی بر عهده میتوکندری است .

0/5

7- ساختار فسفو لیپید با تری گلیسرید چه تفاوتی دارد؟

1

- 8- الف (بافت پوششی در پوست از کدام نوع است ؟
ب (باخته های اصلی بافت عصبی چه نامیده می شوند ؟
پ (نام نوع بافت پیوندی را در شکل 1 و 2 بنویسید .



0/5

9- تعداد هسته را در این دو بافت مقایسه نمایید .

ماهیچه صاف

ماهیچه اسکلتی

تعداد هسته

1

10- الف) در چه حالتی حرکات کرمی شکل در معده فقط باعث مخلوط شدن محتویات آن میشود؟

www.my-dars.ir

ب) خون بخشهایی از لوله گوارش چگونه به قلب می رود؟

ادامه زیست 1

11- در مورد چربیها: الف) صفرا چه تاثیری بر گوارش آنها دارد؟
ب) گوارش آن بیشتر در کدام قسمت لوله گوارش انجام می گیرد؟ چرا؟

پ) جذب از طریق کدام مویرگ انجام می شود؟

12- الف) ریز پرزهای روده چگونه ایجاد می شوند؟

ب) چگونه می توان از کبد چرب جلوگیری کرد؟

13- در مورد سکر تین :

الف) از چه یاخته هایی ترشح میشود؟

ب) چه تاثیری بر لوزالمعده دارد؟

14- برای هر یک از موارد زیر یک علت بنویسید .

الف) برداشتن بخشی از معده می تواند زندگی فرد را به خطر اندازد .

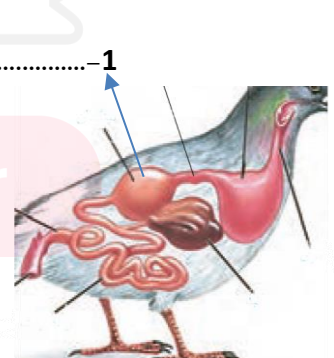
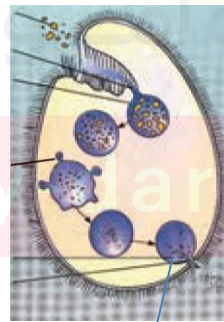
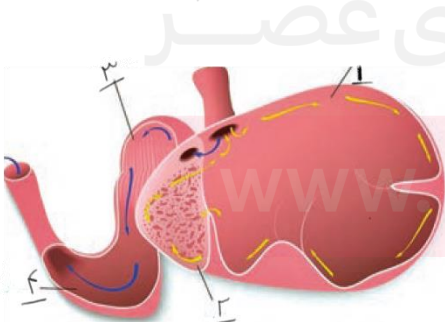
ب) سخت شدن دیواره سرخرگهای اکلیلی سبب سکته قلبی می شود.

پ) بریدن نایژه اصلی به سادگی نای نیست .

ت) دیواره لوزالمعده در اثر پروتئازهای ترشحی خود تجزیه نمی شود .

15- با توجه به شکلهای زیر موارد خواسته شده را بنویسید.

الف) نامگذاری موارد 1 و 2
ب) در شکل معده گاو: ب) کدام شماره محل انجام گوارش میکروبی است؟
ج) عملکرد شماره 3 چیست؟



ادامه زیست 1

16- در دستگاه تنفس به هر یک از موارد زیر رابطه با مبارزه با میکروبهها پاسخ دهید.

0/5

الف) مزکهای مجاری تنفسی

ب) محل استقرار یاخته های درشت خوار

1

17- عبارات یا کلماتی که بیشترین ارتباط را با یکدیگر دارند را در کنار هم بنویسید. ردیف الف کلمات اضافه دارد.

الف) سیاهرگ - نای - لوگول - کوچکتر - سرخرگ - مری - بزرگتر

ب) نشاسته - سطح پشتی بدن - شش چپ - رگی با دهانه باز در نیود خون

(.....و.....) (.....و.....) (.....و.....) (.....و.....)

1/5

18- الف) دو ویژگی مهم شش ها را بنویسید.

ب) در بازدم عمیق انقباض چه ماهیچه های به کاهش حجم قفسه سینه کمک می کند؟

پ) برچاکنای (اپی گلوت) در کجا قرار دارد؟

1

19- الف) نقش نایزکها چیست؟

ب) انشعاب متنهی به نایزک مبادله ای چه نامیده می شود؟

پ) کیسه های هوادار در چه جاندارانی دیده می شود؟

ت) مزیت این کیسه ها چیست؟

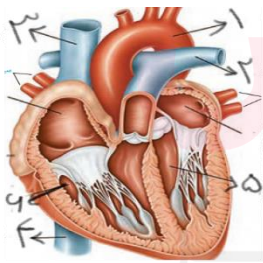
1

20- در مورد شکل زیر به سوالات پاسخ دهید.

الف) نام رگ شماره 1 و نام حفره شماره 6.....

ب) خون رگ شماره 2 به کدام اندام میرود؟

پ) رگ شماره 3 دارای خون است.



جمع 20 نمره

موفق و پیروز باشید.

www.my-dars.ir



بارم	ردیف
	1
	1- الف - غ ب - ص پ - غ ت - ص هر مورد 0/25
	2- الف مشاهده ب - منافذ پ - صفاق ت - کم تحرک ث - برون سلولی د - پل مغزی هر مورد 0/25
	3- الف - استراحت ب - مرده پ - بسته ت - حد اقل ث - اکسیژن د - حلزون هر مورد 0/25
	4- الف - کل نگری نگرش بین رشته ای فناوریهای نوین اخلاق زیستی دو مورد هر مورد 0/25 ب - سوخت های فسیلی سبب افزایش میزان دی اکسید کربن و گرمایش زمین و الودگی محیط زیست می شوند. 0/5 پ - عبور از یک مرحله به مرحله دیگر مثل گل دادن یک گیاه برای اولین بار 0/5
	5- الف - انتشار ساده 0/25 ب - درون بری یا اندوسیتوز 0/25
	6- الف 2 0/25 ب - 0/25
	7- فسفولیپید 2 اسید چرب و یک گروه فسفات دارد تری گلیسرید 3 اسید چرب 0/5
	8- الف - سنگفرشی چند لایه ب - نورون پ - پیوندی سست چربی هر مورد 0/25
	9- چند هسته 0/25 تک هسته 0/25
	10- الف - وقتی محتویات معده با برخورد با بنداره پیلور متوقف می شود. 0/5 ب - ابتدا از طریق سیاهرگ باب به کبد و بعد با سیاهرگ فوق کبدی به قلب بر می گردد. 0/5
	11- الف - سبب ریز شدن آنها یا گوارش مکانیکی 0/52 ب - در دوازدهه زیرا انزیم لیپاز لوزالمعده در آنجا وجود دارد 0/5 پ - مویرگ لثفی 0/25
	12- الف - غشای یاخته های پوششی لایه مخاط دارای چین خوردگی میشوند. که ریز پرز را ایجاد می کنند. 0/5 ب - با رعایت رژیم غذایی مناسب مصرف کمتر شیرینی و مواد پر چربی تناسب وزن 0/5
	13- الف - از یاخته های دیواره روده باریک 0/25 ب - افزایش بیکربنات 0/25

14- الف- با برداشتن معده یاخته های ترشح کننده عامل داخلی کمتر میشوند در نتیجه ویتامین ب 12 کمتری جذب میشود و تکثیر یاخته ای برای تولید یاخته خونی کمتر میشود . 0/5

ب- به یاخته های قلبی اکسیژن نمی رسد و یاخته های آن می میرند. 0/5

پ- غضروف نایژه حلقه کامل است و بافت غضروفی محکم است . 0/5

ت- پروتئازهای لوزالمعده در ابتدا غیر فعال هستند . 0/5

15- الف- 1 - سنگدان 0/25 الف- 2- واکوئل دفعی ب- 1 پ- آبگیری هر مورد 0/25

16- الف- راندن ماده مخاطی که مواد الوده را به آنها چسبیده به سمت حلق می رانند .
ب- در محل حبابکها مستقر می شوند .

17- نشاسته و لو گول سطح پشتی و مری شش چپ کوچکتر سرخرگ دهانه باز در نبود خون هر مورد 0/25

18- الف- پیروی از حرکات قفسه سینه و کشسانی 0/5

ب- انقباض ماهیچه های بین دنده ای داخلی و شکمی 0/5

پ- در حنجره ابتدای نای 0/5

19- الف- تنظیم هوای ورودی به شش ها 0/25

ب- نایژک انتهایی 0/25

پ- پرندگان 0/25

ت- افزایش کارایی دستگاه تنفس 0/25

20- الف- ائورت بطن راست به شش ها تیره هر مورد 25.0

جمع 20 نمره

مای دارس
گروه آموزشی عصر

موفق و پیروز باشید.
www.my-dars.ir