

سوالات امتحانی نوبت اول درس: زیست شناسی (۱)	رشته: تجربی	تاریخ امتحان: ۱۰/۰۷/
نام و نام خانوادگی:	شماره صندلی:	زمان امتحان: ۹۰ دقیقه
پایه: دهم	نام دبیر: جناب آقای نوروزی	تعداد صفحات: ۵ صفحه

جای خالی (۵ نمره)

- ۱- حجم خونی که در هر انقباض بطنی از یک بطن خارج و وارد سرخرگ می شود، نامیده می شود و ماهیچه قلب با رگ های ویژه ای بنام کرونر که از انشعاب گرفته است تغذیه می شود.
- ۲- اساس علوم تجربی است و نوکلئیک اسیدها علاوه بر کربن، هیدروژن و اکسیژن، نیز دارند.
- ۳- بخش لیپیدی غشا مولکول هایی بنام و دارد و مونو ساکاریدی با پنج کربن است.
- ۴- فشار لازم برای فشار اسمزی محلول نامیده می شود و محلول حاوی برم تیمول بلو، در مواجهه با کربن دی اکسید رنگ می شود.
- ۵- برای ساختن گویچه های قرمز در مغز استخوان لازم است و بیرونی ترین لایه دیواره قلب است.
- ۶- در دیواره پستی دهلیز راست و زیر منفذ بزرگ سیاهرگ زبرین قرار دارد و موج اندکی پیش از پایان انقباض بطن ها و بازگشت آنها به حالت استراحت ثبت می شود.
- ۷- کاهش PH که در نتیجه افزایش کربن دی اکسید بوجود می آید باعث پروتئین ها می شود.
- ۸- عامل سطح فعال (سورفاکتانت) از یاخته های ترشح می شود و یاخته های در معده ترشحات قلیایی دارند.
- ۹- هنگام سرفه زبان کوچک به سمت حرکت می کند و گوارش پروتئین ها در آغاز می شود.
- ۱۰- انشعابی از نایژه که دیگر غضروفی ندارد، نامیده می شود و دیواره حبابک ها از نوع یاخته تشکیل شده است.

تستی (۱ نمره)

۱- غشا پایه که زیر یاخته های پوششی قرار گرفته است از چه ترکیب هایی تشکیل شده است؟

الف) پروتئین و کربوهیدرات ب) گلیکوپروتئین ج) پروتئین د) گزینه ب و ج

۲- کدام گزینه در رابطه با اپی گلوت (برچاکنای) صحیح است؟

الف) هنگام بلع ورودی مری را می پوشاند ب) جزئی از حنجره است

ج) در انتهای نای واقع شده است د) همه موارد

۳- در سیستم تنفس انسان ماکروفاژها کجا مستقر شده اند؟

الف) حبابک (ب) نایژک انتهایی (ج) نایژه فرعی (د) حبابک و نایژک مبادله ای

۴- صدای اول و دوم قلب در یک ضربان از نظر زمانی به ترتیب مربوط به کدام اتفاق است؟

الف) شروع انقباض بطن - پایان استراحت قلب (ب) شروع استراحت بطن - پایان انقباض دهلیزی

ج) شروع انقباض دهلیزی - شروع انقباض بطن (د) هیچکدام از موارد

ص / غ (۵ نمره)

۱- مدت هاست که زیست شناسان می توانند ژن های یک جاندار را به بدن جانداران دیگر وارد کنند.

۲- گره اول در عقب دریچه ی سه لختی واقع است.

۳- ریبوز دی ساکاریدی با پنج کربن است.

۴- پیلور بنداره بین معده و روده باریک است.

۵- اگر انقباض بنداره ابتدای معده کافی نباشد، فرد دچار برگشت اسید می شود.

۶- افزایش کربن دی اکسید، خطرناک تر از کاهش اکسیژن است.

۷- آخرین انشعاب نایژک در بخش هادی، نایژک انتهایی نام دارد.

۸- تعداد انشعابات سرخرگ کرونر راست از کرونر چپ بیشتر است.

۹- تنظیم اصلی جریان خون در مویرگ ها بر عهده بنداره ها نیست.

۱۰- مویرگ های کبد از نوع ناپیوسته است.

۱۱- کلاسترول لیپیدی است که در ساخت غشای یاخته های گیاهی و جانوری شرکت می کند.

۱۲- مولکول های زیستی به چهار گروه اصلی تقسیم می شوند.

۱۳- در بیماری سلیاک تنها ریزپررها از بین می روند.

۱۴- دانشمندان علوم تجربی فقط در جست و جوی علت های پدیده های طبیعی و قابل مشاهده اند.

۱۵- برخی از جانداران توانایی پاسخ به محرک های محیطی ندارند.

۱۶- مراحل پایانی گوارش تنها در دوازدهه انجام می شود.

۱۷- در پارامسی حفره گوارشی تشکیل می شود.

۱۸- حبابک ها خارج از کیسه های حبابکی نیز قابل مشاهده هستند.

۱۹- صدای دوم قلب صدای گنگ تری است.

۲۰- همه عضله نوک قلب مربوط به بطن چپ است.

سوال‌های امتحانی نوبت اول درس: زیست شناسی (۱)	رشته: تجربی	تاریخ امتحان: ۱۰/۲۵
نام و نام خانوادگی:	شماره صندلی:	زمان امتحان: ۹۰ دقیقه
پایه: دهم	نام دبیر: جناب آقای نوروزی	تعداد صفحات: ۵ صفحه

پاسخ کوتاه (۸ نمره)

۱- هم ایستایی یکی از ویژگی‌های موجودات زنده است. این ویژگی را با ذکر مثال توضیح دهید.

۲- در یک غده معده چند نوع سلول وجود دارد فقط نام ببرید.

۳- روش‌های انتقال گاز دی‌اکسید کربن در خون را فقط نام ببرید.

۴- ویژگی‌های ماهیچه قلبی را بنویسید؛

۵- نحوه ایجاد خیز یا ادم رت به اختصار توضیح دهید؛

۶- کیفیت، زمان بندی و علت صدای اول قلب چگونه است؟

www.my-dars.ir

۷- در آبشش ماهی‌ها چه سازوکاری برای بهبود تبادلات گازی انجام می‌شود؟

۸- روش انتقال فعال را به اختصار توضیح دهید؛

۹- اسفنکتر (بنداره) را تعریف کنید.

۱۰- موسین چیست؟

۱۱- وضعیت دریچه های قلبی هنگام شنیده شدن صداهای اول و دوم قلب را به ترتیب مشخص کنید؛

۱۲- وظیفه صفحات بینابینی در قلب چیست؟

۱۳- مهندسی ژنتیک را به اختصار توضیح دهید؛

مای دررس

۱۴- نحوه ایجاد حرکت کرمی شکل را به اختصار توضیح دهید؛

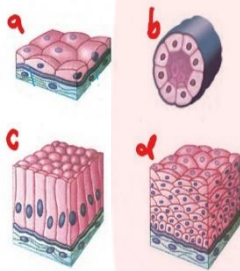
گروه آموزشی عصر

www.my-dars.ir

۱۵- انواع روش های حمل کربن دی اکسید در خون کدام است؟

شکل ها (۱ نمره)

۱- با توجه به شکل زیر به سوالات طرح شده پاسخ دهید.

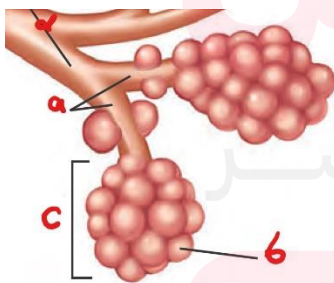


الف) در تصویر روبرو بافت پوششی **a** در کجا ها یافت می شود؟

ب) بافت پوششی **c** در کجا ها قابل مشاهده است؟

۲- شکل روبرو مربوط به بخش های نهایی سیستم تنفس است؛

جاهایی که با حروف مشخص شده است را نامگذاری کنید؛



www.my-dars.ir

نمره با عدد:

نمره تجدید نظر با عدد:

نمره با حروف:

نمره تجدید نظر با حروف:

نام و نام خانوادگی مصحح - تاریخ و امضا

نام و نام خانوادگی مصحح - تاریخ و امضا

پاسخنامه آزمون زیست دهم - پایان ترم اول

جای خالی

- ۱- حجم ضربه ای - آئورت
- ۲- مشاهده - نیتروژن (فسفر)
- ۳- کلسترول - فسفولیپید - ریبوز
- ۴- توقف کامل اسمز - زرد
- ۵- B12 - برون شامه
- ۶- گره اول - T
- ۷- تغییر ساختار
- ۸- نوع دوم - بوششی سطحی
- ۹- بالا - معده
- ۱۰- نایزک - ۲

تستی

- ۱- د ۲- ب ۳- الف ۴- د

ص/غ

- ۱- ص ۲- غ ۳- غ ۴- ص ۵- غ ۶- ص ۷- ص ۸- غ ۹- ص ۱۰- ص
۱۱- غ ۱۲- ص ۱۳- غ ۱۴- ص ۱۵- غ ۱۶- غ ۱۷- غ ۱۸- ص
۱۹- غ ۲۰- ص

- ۱- ثابت نگه داشتن فاکتورهای فیزیولوژیک در حدود ثابت در محیطی متغیر - افزایش دریافت نمک باعث دفع بیشتر آن می شود
- ۲- اصلی - کناری - ترشح کننده ماده مخاطی - درون ریز
- ۳- متصل به هموگلوبین - محلول در پلاسما - یونی
- ۴- منشعب بودن - صفحات بینابینی
- ۵- چنانچه خروجی آب و مواد محلول از سمت شریانی از ورودی در سمت وریدی بالاتر باشد
- ۶- صدای اول گنگ تر و طولانی تر است و مربوط به بسته شدن دریچه های دهلیزی - بطنی است و هنگام شروع انقباض بطن ها شنیده می شود.
- ۷- جهت حرکت آب بین تیغه های آبششی و خون درون مویرگ ها خلاف یکدیگر است.
- ۸- انتقال مولکول ها بر خلاف شیب غلظت با صرف انرژی زیستی
- ۹- ماهیچه حلقوی صاف / مخطط که عبور مواد را یکطرفه می کند
- ۱۰- گلیکوپروتئینی که با جذب آب ماده مخاطی می سازد
- ۱۱- برای صدای اول بسته و برای صدای دوم بر خلاف سینی ها باز هستند
- ۱۲- انقباض و استراحت قلب مانند یک توده یاخته ای واحد صورت بگیرد
- ۱۳- روش انتقال ژن یا ژن هایی از گونه ای به گونه ای دیگر برای بروز صفاتی که از قبل وجود نداشته است
- ۱۴- حلقه انقباضی در طول بخش هایی از لوله گوارش پیش می رود و توده غذایی را پیش می برد.
- ۱۵- متصل به هموگلوبین - محلول در پلاسما - یونی
- ۱۶- راست خون تیره و چپ روشن