

# تهیه و تنظیم : صدیقه روزبان

استان هرمزگان شهرستان بندرعباس

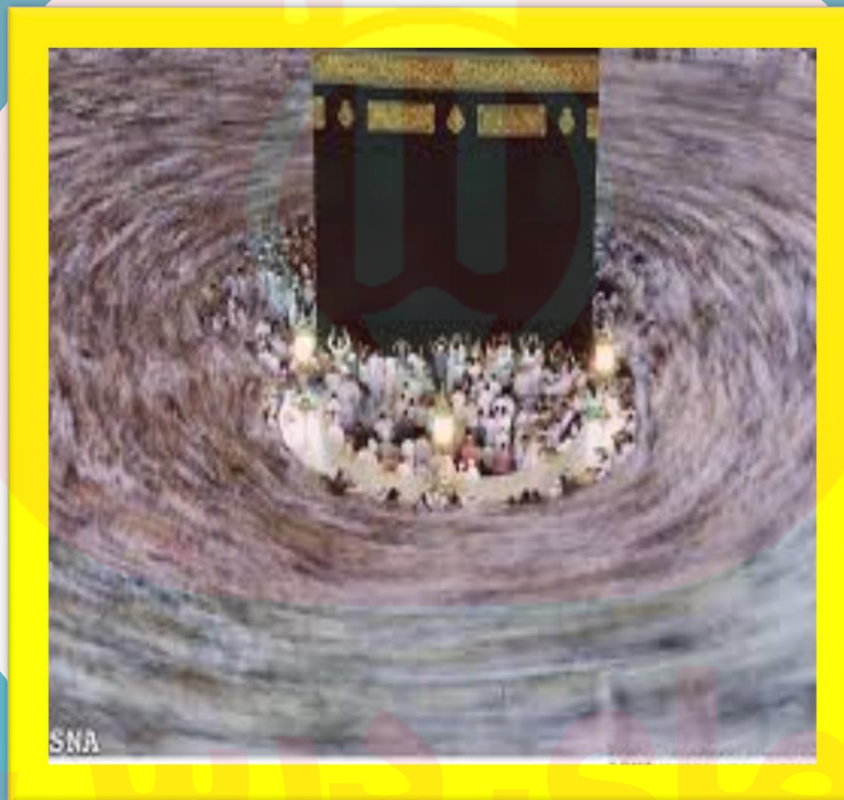
مای درس

گروه آموزشی عصر

[www.my-dars.ir](http://www.my-dars.ir)

# جامعه ۱

## درس ۴



تشریح جهان اجتماعی

اجزا و لایه های جهان اجتماعی

[www.mv-dars.ir](http://www.mv-dars.ir)



جهان اجتماعی از چه اجزایی تشکیل شده است؟

با کمک مقایسه، تصویری از جهان اجتماعی به دست آوریم. می خواهیم با همین روش و به تدریج، تصویر خود را از جهان اجتماعی کامل تر کنیم.

در پزشکی، دانشی به نام تشریح یا کالبدشناسی وجود دارد که اجزای بدن انسان و محل قرار گرفتن آنها را شناسایی می کند. شما در مورد آن چه می دانید؟

به نظر شما اجزای جهان اجتماعی را چگونه می توان شناخت؟

**نکته :** استفاده نادرست از مقایسه، آسیب های جبران ناپذیری دارد. یکی از استفاده های نادرست این است که صرفاً بر شباهت های پدیده های مورد مقایسه تأکید کنیم و تفاوت های آنها را نادیده بگیریم.

بنابراین باید از این اشتباه حذر کنیم که جهان اجتماعی و موجود زنده را کاملاً یکسان بپنداریم در حالی که تفاوت های آنها بسیار عمیق تر است.

جهان اجتماعی همانند بدن انسان از اجزای مختلفی تشکیل شده است. دانشمندان، جهان اجتماعی را بر اساس معیارهای مختلف، تقسیم بندی و اجزای آن را شناسایی می کنند.

بعدي

## تقسیم بندی اجزای جهان اجتماعی



۱- تقسیم بر اساس اندازه و دامنه :

طیف یا پیوستاری در جهان اجتماعی ترسیم می شود که در یک سوی آن پدیده های اجتماعی خردمانند کنش های اجتماعی افراد قرار می گیرند و در سوی دیگر آن پدیده های کلان مانند فرهنگ و جامعه قرار دارند. شما فکر می کنید پدیده هایی مانند گروه ها و سازمان ها در کجای این پیوستار قرار می گیرند؟ چرا؟

خرد ← میانه → کلان



آیا می توانید پدیده های اجتماعی زیر را روی پیوستار خرد - کلان قرار دهید؟ کلاس، مدرسه، نظام آموزشی

برای پاسخ به این پرسش به میزان اثرگذاری خود بر پدیده های خرد و کلان اجتماعی یا اثرپذیری از آنها بیندیشید، مثلاً: بیکاری و راه های درمان آن را در سه مورد زیر با هم مقایسه کنید:

به نظر شما تقسیم بندی پدیده های اجتماعی به خرد و کلان چه فوایدی دارد؟

بعدی

قبلی

- ۱- بیکاری فردی را که خود شایستگی و مهارت لازم را ندارد
- ۲- بیکاری افرادی که راهنمای شغلی مناسبی در شهر آنها وجود ندارد
- ۳- بیکاری افراد زیادی که به دلیل نبود مشاغل کافی در نظام اقتصادی بیکارند.

## ۲- تقسیم بندی بر اساس ابعاد ذهنی و عینی:

تمامی پدیده های اجتماعی هویتی معنایی و ذهنی دارند، از این رو هیچ یک از اجزای جهان اجتماعی فاقد معنا نیست. اما در عین حال همه پدیده های اجتماعی، **بعدمحسوس و عینی ندارند**.

پدیده های اجتماعی را از جهت عینی و محسوس بودن یا ذهنی و نامحسوس بودن نیز در یک پیوستار قرار می دهند.

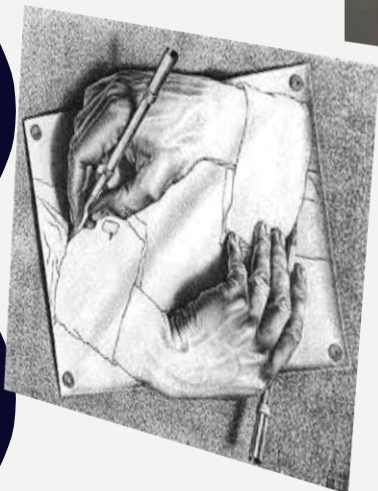
ذهنی ← میانه → عینی

در یک سوی پیوستار، پدیده هایی هستند که بعد محسوس و مادی قوی تری دارند مانند: ساختمان های مسکونی و اداری یا کنش های بیرونی و در سوی دیگر پدیده هایی قرار می گیرند که بعد معنایی و ذهنی بیشتری دارند؛ مثل: عقاید، ارزش های اجتماعی و کنش های درونی.

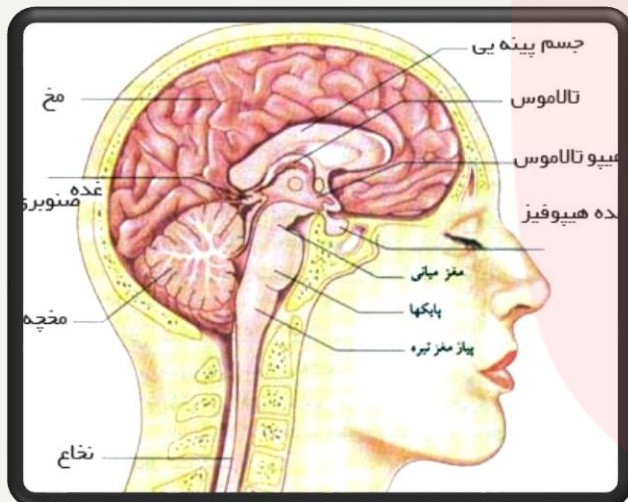
شما پدیده های اجتماعی زیر را چگونه روی طیف ذهنی - عینی قرار می دهید؟  
نظم، قوانین راهنمایی و رانندگی، علائم راهنمایی، سرعت گاه.

بعدی

قبلی



در جهان اجتماعی بعد ذهنی پدیده ها اهمیت بی بدیلی دارد! در یک بحران اقتصادی که کشورهای صنعتی دچار مشکل شده بودند، بنا به محاسبات اقتصادی می بایست نفت را به گران ترین قیمت از کشورهای نفت خیز خریداری کنند ولی جالب است بدانید به ارزان ترین قیمت ممکن، نفت مورد نیاز خود را خریداری کردند. زیرا در کشورهای ن، بعد عینی نفت به عنوان یک سرمایه وجود داشت ولی بعد ذهنی آن مفقود بود. همانند دانش آموزی که از استعداد سرشاری برخوردار است ولی خود به آن آگاه نیست و از این استعداد، بهره چندانی نمی برد!



### لایه های جهان اجتماعی کدام اند؟

آیا اعضای موجود زنده اهمیت یکسانی آیا قلب، مغز، چشم و دست از اهمیت دارند؟ مثلاً یکسانی برخوردارند؟

نظر شما در مورد اجزای مختلف جهان اجتماعی چیست؟ آیا همه آنها اهمیت یکسانی دارند؟

می دانید که در میان اعضای بدن، قلب و مغز به علت نقش اساسی که برای زنده ماندن موجود زنده دارند اهمیت بیشتری نسبت به چشم و دست دارند. شما فکر می کنید کدام یک از پدیده های زیر تأثیر حیاتی و تعیین کننده ای در جهان اجتماعی دارند؟ خانواده، تعلیم و تربیت، قانون، عدالت اجتماعی، لهجه های مختلف زبان، آداب جشن تولد، مد، جشن فارغ تحصیلی.





- ۱ - بخش هایی از جهان اجتماعی به آسانی تغییر پیدا می کنند و تغییر آنها تحول مهمی در جهان اجتماعی پدید نمی آورد.
- ۲ - برخی از آنها می توانند حذف شوند ولی با حذف آنها جهان اجتماعی دوام می یابد؛
- ۳ - اما بخش های دیگر به آسانی تغییر نمی کنند و اگر حذف شوند، جهان اجتماعی فرو می ریزد.

لایه های سطحی جهان اجتماعی

به بخش هایی که امکان تغییر بیشتری دارند و نقش حیاتی و اساسی ندارند. لایه های عمیق تأثیرات همه جانبه و فراگیر دارند و کمتر در معرض تغییر قرار می گیرند

لایه های عمیق جهان اجتماعی

به بخش هایی که تأثیر تعیین کننده بر جهان اجتماعی دارند. لایه های سطحی، هم تأثیرات محدودتری دارند و هم بیشتر در معرض تغییرند.

چهار لایه جهان اجتماعی: عقاید، ارزش ها، هنجارها و نمادها

به نظر شما عمیق ترین و سطحی ترین لایه های جهان اجتماعی کدام اند؟ چرا؟

بعدي

قبلي

می دانید که هیچ جامعه ای بی نیاز از نمادها نیست، ولی نمادها بر حسب شرایط در زمینه های مختلف قابل تغییرند و تغییر برخی از آنها تازمانی که به تغییر در لایه های عمیق اجتماعی منجر نشود موجب تحول و تغییر بنیادین جهان اجتماعی نمی شود.



**عقاید و ارزش ها** در لایه های عمیق قرار می گیرند. عمیق ترین لایه جهان اجتماعی، **عقاید کلانی** هستند که بر آرمان ها و ارزش های اجتماعی تأثیر می گذارد. باور و اعتقادی که انسان ها نسبت به اصل جهان و جایگاه انسان در آن دارد و تفسیری که از زندگی و مرگ خود دارد، عمیق ترین پدیده های اجتماعی به حساب می آیند.

جامعه ای که جهان را به زندگی دنیا محدود می کند و دل به آن می سپارد، آرمان ها و ارزش ها، جامعه ای که هستی را فراتر از زندگی دنیا "هنجارها و نمادهای خود را متناسب با آن شکل می دهد؛ ام می بیند ارزش ها، هنجارها و نمادهای خود را متناسب با آن سازمان می دهد.



بعدي

قبلي



# نهادها



می خواهیم اجزا و لایه های جهان اجتماعی را در ارتباط با هم مورد بررسی قرار دهیم. وقتی اجزا و لایه های جهان اجتماعی را در ارتباط با هم در نظر بگیریم «نهادهای اجتماعی» آشکار می شوند.

نیازهای معینی از افراد و جهان اجتماعی اختصاص پیدا می کنند. هر نهاد اجتماعی شیوه شیوه های غیر قابل قبول را طرد می کند. تامین بخشی از نیازهای افراد را معین می سازد و متقابلاً نهاد اقتصاد راه درست و مقبول یا کژراهه های به دست آوردن ثروت را در جهان اجتماعی تعیین می کند. خانواده، تعلیم و تربیت، سیاست، اقتصاد و ...



مجموعه ای از عقاید، ارزش ها، هنجارها و نمادهایی است که برای رفع نیازهای معینی از افراد و جهان اجتماعی پیدا می کن.

## نهاد اجتماعی

آیا افراد انسانی بدون آب، غذا، سرپناه، امنیت، رابطه با دیگران، دوستی، احساس رضایت از زندگی، حقیقت جویی، پرستش و ... قادر به ادامه زندگی هستند؟

به نظر شما جهان اجتماعی برای بقا، چه نیازهایی دارد؟

برای تامین نیازهای جهان اجتماعی و افراد راه های متفاوتی وجود دارد **ولی در هر جهان اجتماعی نوع خاصی از این روش ها، پذیرفته و قابل قبول تلقی می شود.** در هر جهان اجتماعی معمولاً این کار به کمک نهادهای اجتماعی صورت می گیرد.

قبلی

بعدی

هر نهاد اجتماعی شیوه های قابل قبول کند. تامین بخشی از نیازهای افراد را معین می سازد و متقابلا شیوه های غیر قابل قبول را طرد می کند .  
مثلا نهاد اقتصاد راه درست و مقبول یا کژراهه های به دست آوردن ثروت را در جهان اجتماعی تعیین می کند.

مهم ترین نهاد  
های اجتماعی

خانواده، تعلیم و تربیت، سیاست، اقتصاد و

نهادها در تمامی جهان های اجتماعی وجود دارند، ولی انواع  
و اشکال متفاوتی دارند. آیا می دانید چرا؟



گروه آموزشی عصر

[www.mv-dars.ir](http://www.mv-dars.ir)

امام حسین (ع) فرمودند :

اگر خداوند متعال در نتیجه ناسپاسی بنده ای بخواهد به تدریج او را غافل گیر سازد، نعمت فراوان به او می دهد و توفیق سپاسگزاری را از او سلب می کند.

مای درس

گروه آموزشی عصر



[www.mv-dars.ir](http://www.mv-dars.ir)

تهیه و تنظیم : صدیقه روزبان

آموزش و پرورش ناحیه ۲ بندرعباس استان هرمزگان



مای دررس

گروه آموزشی عصر

[www.mv-dars.ir](http://www.mv-dars.ir)